

# Fund & Fortid

ARKEOLOGI FOR ALLE

NUMMER 1 · 2015



SDANYT · NYT FRA FORMANDEN · AKTIVITETSKALENDER · REJSER

SAMMENSLUTNINGEN AF DANSKE AMATØRARKEOLOGER



## INDHOLD

Fund&Fortid ved SDA's 25-års-jubilæum. Leder .....	3
Kulturstyrelsen ser amatørerne over skulderen .....	4
Et bronzealderkar .....	6
Moesgaard Museums nye udstillingsbygning.....	10
Danmarks Borgcenter i Vordingborg – del 1 .....	14
Bopladserne ved Sjælsø .....	18
”Furesø-øksen” – en meget sjælden øksetype .....	23
Formandens klumme.....	24
Dejlig Danefædag på Nationalmuseet .....	25
Persongalleri m.m. ....	27
To indbydelser – Årsmøde og 25-års-jubilæum .....	28

Udgives af S sammenslutningen af Danske Amatørarkæologer (SDA). Bladet udsendes fire gange om året i marts, juni, september og december til alle medlemmer af SDA.

## Årsabonnement på Fund&Fortid

240 kr. for abonnenter uden medlemskab af en SDA-forening eller -gruppe. 200 kr. for abonnenter med medlemskab af en SDA-forening eller -gruppe. SDA-foreninger og -grupper samt personlige medlemmer af SDA modtager Fund&Fortid som en del af medlemskabet. **Læs om medlemskab af SDA, herunder kontingentforhold, på [www.arkaeologi-sda.dk](http://www.arkaeologi-sda.dk)**

Årsabonnement tegnes hos og betales til Karsten B. Pedersen, tlf.: 38 88 48 32, e-mail: [kbp@pedersen.tdcadsl.dk](mailto:kbp@pedersen.tdcadsl.dk), giro 877-2010, bank: reg.nr. 1551, kontonr. 8772010. Indbetaling fra udlandet: IBAN: DK15 3000 0008 7720 10. SWIFT – BIC: DABADKKK. Husk at angive postnummer og navn på evt. medlemsforening eller -gruppe.

## Redaktion

Niels Bødker Thomsen (ansvarshavende), Iben Skibsted Klæsøe, John Petersen, Alan Tomlinson, Benny Staal, Peter Hoffmann og Freddy Arntsen.

## Regionale redaktører

Mogens Højgaard, Klaus Thorsen, Preben Ravnsvad, Jens Kjærgaard og Knud Mølvig Bille. Korrektur: Suzanne Barry.

Layout og opsætning: Hans C. Aasted.

Tryk: Nordvestgrafik, Hjortestien 14, 4573 Højby.

Tlf.: 59 400 400, e-mail: [info@nordvestgrafik.dk](mailto:info@nordvestgrafik.dk)

Hvor fotografen ikke specielt er anført, er billederne forfatterens/finderens.

Forslag til artikler, indlæg, nyheder, annoncer m.m. sendes til: Niels Bødker Thomsen, Bjørnsholmvej 44, 3500 Værløse, tlf. 44 48 18 08, e-mail: [nbt@os.dk](mailto:nbt@os.dk). Indsend venligst artikler og fotos i elektronisk form, på cd/dvd eller som vedhæftet fil. Illustrationer: Skarpe farvefotos som papirbilleder eller digitale billeder med en filstørrelse på min. 1 Mb. Aktuelt stof som forventes bragt i kommende numre, skal indsendes senest otte uger inden udgivelsesmåneden.

## Læs i kommende numre

- Oldsager på auktion
- Hjarnø-buen, kopi og forsøg
- Sandby Borg, Øland
- Detektorarkæologi – problemer og udfordringer
- Mankeperler af bly eller tenvægte?
- Unikt fund af bælteplade fra bronzealderhus
- Hvad kirkegårdsmuren kan fortælle
- Elgjagt og magi
- En Brommeplads i Nordsjælland
- Jagtpladser i jægerstenalderen
- Klostre langs Gudenåen
- Oldtidsfund med x- eller y-faktor
- Om galgebakker – Ugledige
- Jernaldergrave fra Nørre Sandegård på Bornholm



## Forsidebillede:

Direktør for Nationalmuseet, Per Kristian Madsen, byder velkommen til Danefædagen i Nationalmuseets forhal den 30. januar 2015. Læs mere om arrangementet inde i bladet. Foto: Nationalmuseet

# Fund&Fortid

## ved SDA's 25-års-jubilæum

Sammenslutningen af Danske Amatørarkæologer blev stiftet i 1990 og har således 25-års-jubilæum i år. Nogle i redaktionen har været med fra starten og kan glæde sig over de mange år med en paraplyorganisation der utrætteligt har bakket op om almindelige menneskers interesse for arkæologi. SDA's medlemsblad, oprindeligt med navnet SDA-Nyt, blev udsendt allerede året efter foreningens stiftelse og er siden udkommet med fire numre om året med et indhold af høj kvalitet skrevet af fag- og amatørarkæologer.

Mange har således i snart 25 år bidraget med utallige artikler der har vakt og styrket læsernes interesse og viden om Danmarks fortid – simpelt hen fantastisk! I al beskedenhed er Fund&Fortid, som medlemsbladet hedder i dag, et anerkendt og seriøst arkæologisk tidsskrift hvor alle har mulighed for at ytre sig. Det er enestående!

### Jubilæumsnummer

I forbindelse med jubilæet vil næste nummer af Fund&Fortid blive udgivet som en bog med titlen *Krig, vold og fejder i fortiden*. Planlægningen er allerede godt på vej, og bogen forventes at blive sendt til Fund&Fortid

abonnenter omkring 1. juni i forbindelse med en jubilæumsfest.

### Interessen

Det er den almindelige interesse for Danmarks fortid og arkæologi der er forudsætningen for SDA og hermed også for Fund&Fortid. Bladets hovedsigte er at stimulere og øge denne interesse.

Der hvor interessen trives bedst i dag, er hvor amatørarkæologer i samarbejde med de lokale museer med arkæologisk ansvar udfører rekognosceringer, detektorundersøgelser og udgravninger med hvad heraf følger. I denne forbindelse kunne redaktionen ønske sig at museerne kommer mere på banen med omtale af deres udstillinger og projekter og hjælper med til artikler i Fund&Fortid. Vi vil gerne være med til at sætte mere fokus på hvad der sker derude i regionerne. Her kan vore regionale redaktører medvirke.

Et interesseområde hvor der de seneste årtier er sket en nærmest eksplosiv og positiv udvikling, er detektorarkæologien. Denne interesse er således relativ ny, og Fund&Fortid vil meget gerne bakke op herom. Det er almindeligt kendt at når man afsøger

markerne med detektor, finder den opmærksomme også mange andre kulturspor, som for eksempel bearbejdet flint, ildskørnede sten samt potteskår, der kan fortælle om sløjfede dysser, jættestuer, gravhøje, bopladser og andet. Fund&Fortid opfordrer de traditionelle amatører og detektorfolket til at finde hinanden og udveksle viden og erfaring. Vi ved nemlig af erfaring at begge parter og arkæologien – museerne – får gavn af sådan et samarbejde. Fund&Fortid vil gerne medvirke med relevante artikler og uddannelsesmateriale i denne forbindelse.

### Parcelhushave-arkæologi

Vi tror at alle med interesse for og viden om arkæologi har oplevet at naboer, venner og familie er kommet med et lille fund fra haven med spørgsmålet, "Er dette noget?", eller "Hvad er det her?". Her er det altid dejligt at kunne give et seriøst og spændende svar og måske være med til at tænde interessen for forhistorien i et menneske. Mangen en interesse for arkæologien er skabt på den måde, ved en engageret og personlig kontakt.

### Fremtiden

Redaktionen ser med det ovenfor beskrevne optimistisk på fremtiden. Der er behov for SDA og Fund&Fortid så længe interessen og engagementet trives hos almindelige mennesker. Sammen med den faglige professionelle arkæologiske verden vil SDA arbejde for denne interesse.

Tak for den store interesse og god fornøjelse atter engang!

Redaktionen



Fig. 1. Samarbejde en herlig sommerdag i 2014 mellem Museum Nordsjælland og Furesø Arkæologigruppe ved en prøveudgravning i Bringe Mose, Kirke Værløse

# Kulturstyrelsen ser amatørerne over skulderen

Situationen kunne opleves en fredag i september måned 2014 hvor fem personer fra Kulturstyrelsen mødte frem ved den marinarkæologiske udgravning af det 7.000-7.500 år gamle aktivitetsområde fra jægerstenalderen på øen Hjarnø i Horsens Fjord. Gruppen ankom med den første færge fra Snaptun, og inden for en halv time var flere under vand og iagttag arbejdsgangen og besigtigede de blotlagte arealer og undersøgelsesområdet med målelinjer og fikspunkter.

Projektet for den tre uger lange udgravning blev styret af museumsinspektør Claus Skriver fra Moesgaard Museum i tæt samarbejde med Horsens Museum og Aarhus Universitet, hvortil Kulturstyrelsen havde ydet en økonomisk bevilling.

Arkæologerne havde i forsommeren 2014 rettet henvendelse til Harjas Marinarkæologiske Gruppe da de var bekendt med at gruppen havde

kendskab til lignende arbejdsopgaver under vand og samtidig var beredt på at vejlede og instruere de arkæologistuderende fra Aarhus Universitet, som netop havde erhvervet dykkercertifikat og for første gang skulle stifte bekendtskab med de arbejdsforhold og metoder der anvendes ved udgravning under vand.

Dejligt at vide at når Kulturstyrelsen bevilger penge til projekter, så følger de op på arbejdet ved selvsyn og foretager efterfølgende en vurdering og evaluering sammen med de ansvarshavende arkæologer og museer. Denne fredag var en ganske normal arbejdsdag hvor 5-6 amatørarkæologer og samme antal professionelle arkæologer var repræsenteret i det våde element og i fællesskab beviste over for Kulturstyrelsen hvor effektivt og ansvarsbevidst en undervandsudgravning kan udføres. Området er i dag stærkt truet af erosion og nedbrydning, hvorfor op-

gaven især bestod i at dokumentere udbredelsen af aktivitetsområdet – som skønnes at være 40x60 meter – samt dokumentere og optage fund og beskrive fundområdet (fig. 1, 2, 3 og 4).

Harjas Marinarkæologiske Gruppe udførte bl.a. opmåling, afsætning af udgravningsfelter, tegning under vand, optagning af fund, udgravning, optagning af fund i præparat og daglig montering og afmontering af pumpe-slanger til metalsugehovederne, som blev placeret ved hvert udgravningsfelt. Bag hvert sugehoved var monteret en netpose til opsamling af fund som dykkeren eventuelt kunne overse under udgravningen. Disse poser blev for hver udgravningssektion bragt på land for at gennemgå en vandsoldning, hvor bl.a. små pilespidser, trækul og andet organisk materiale blev registreret og kunne indgå i den videnskabelige undersøgelse.

Hjarnøs beboere inviterede en torsdag aften til møde i forsamlingshuset om det arkæologiske arbejde vi var i gang med nær havnen. Per Borup, Horsens Museum, Peter Astrup, Aarhus Universitet, og Claus Skriver fra Moesgård Museum formidlede om projektet, og alle nød kaffe og hjemmebag i fællesskab med 50 øboere, som udstrålede en meget positiv holdning og nysgerighed over for det arkæologiske projekt.

Tildækning af det udgravede arbejdsområde blev udført ved at fylde mere end 150 plastsække med hver 15 kg strandsand og transportere dem fra stranden og de 50 meter ud



Fig. 1. Afrensning før fotografering



Fig. 2. Dykkere i udgravningsfelt

under vand, hvor de blev placeret pænt side om side for at beskytte det blotlagte udgravningsfelt mod den erosion som vinterstorm og bølgegang kan skabe.

Måske skal de godt to tons sand fjernes næste år hvis udgravningen må og kan fortsætte. Claus Skriver udtalte sin store tilfredshed med det arbejde Harjas Marinarkæologiske Gruppe havde udført i de to uger, og

efterspurgte om muligt vores hjælp i efteråret 2015. Vi har altid set positivt på samarbejdet mellem professionelle og amatører, også inden for dansk marinarkæologi, og afventer spændt næste henvendelse.



Tovholder  
Svend Amlund  
E-mail:  
svend@taxibusejby.dk  
Harjas Marinarkæologiske  
Gruppe



Fig. 3. Montering af præparatkasse



Fig. 4. Udgravning med sugeslange

# Et bronzealderkar

Arkæologi er i princippet den lang-sommelige samling af mange små brikker til et puslespil der giver os en forståelse af vore forfædres daglige liv og kultur. Selv om alle der deltager i processen – både fagarkæologer og amatørarkæologer – med glæde accepterer at det for det meste er ensformigt rutinearbejde, bliver man, specielt som amatørarkæolog, alligevel ret begejstret når man finder noget usædvanligt – noget der umiddelbart sætter tankerne i gang.

Sammen med andre medlemmer af Kalundborg Arkæologiforening er jeg vant til at deltage i udgravninger for Museum Vestsjælland og Nationalmuseet. Eftersom vi bl.a. har opgravet tusindvis af potteskår fra hundredvis af gruber, kan man godt blive lidt nonchalant når man finder forhistoriske potteskår, selv om de er fine eller med ornamentik. Derfor blev jeg ret begejstret da en lille grube som jeg udgravede, viste sig som det eneste at indeholde et komplet, men fragmenteret bronzealderkar. Ikke nok med det: ret usæd-

vanligt stod karret hverken opret eller på hovedet, men lå på siden midt i gruben, der tydeligvis var gravet specielt til karret!

## Udgravning ved Tuse

I sensommeren 2013 foretog Museum Vestsjælland en forundersøgelse forud for byggemodningen af et 4 ha stort areal syd for Hyldagergård ved Tuse, ca. 2 km sydvest for Holbæk Inderfjord (KUAS-stednavn: Hyldager 3, stednummer 030713-143). Området består af ganske let kuperet morænelandskab uden markante bakketoppe. Muldlaget på arealet varierer fra 40-50 cm i nord til 20-25 cm i syd. Forundersøgelsen blev ledet af arkæolog Morten Damm.

Hovedsageligt inden for et mindre afgrænset område på den nordlige del af arealet blev der fundet 48 anlægsspor der kan tilskrives bopladsaktivitet, herunder stolpehuller, kogegruber og lertagningsgruber. De fleste anlæg lå i to felter på henholdsvis 330 og 210 kvadratmeter.

Der var 11 anlæg større end 1 meter i diameter, hvoraf seks var større end 2 meter, og to var større end 6 meter. Dybden var op til 125 cm. Den største grube var 7,5 x 3,5 meter med en dybde på 90 cm – noget der kræver en omfattende arbejdsindsats! På grund af de mange store gruber blev Kalundborg Arkæologiforening bedt om at assistere museet ved udgravningen.

På trods af at flere af stolpehullerne havde karakter af at have indeholdt tagbærende stolper, var det ikke muligt at erkende entydige bygningskonstruktioner. Nogle af gruberne indeholdt potteskår der ikke kunne dateres nærmere end til bronzealder/tidlig jernalder. I andre tilfælde kunne potteskårene dateres til overgangen mellem bronzealder og jernalder.

## En ubetydelig grube

Efter at have gravet igennem nogle af de store, men relativt fundtomme gruber, blev jeg bedt om at snitte en ubetydelig grube på ca. 50 cm i diameter i den sydvestlige del af det store felt. Det her er snart overstået, tænkte jeg. Men nej! Lige så snart jeg begyndte at snitte gruben, ramte jeg et potteskår der lå mindre end 1 centimeter under overfladen i midterlinjen. Efterhånden som jeg forsigtigt fjernede jorden, voksede skåret til et helt bugskår der ragede ud i begge halvdele af gruben. Det blev klart at jeg måtte opgive at snitte gruben og i stedet frilægge skåret. Snart kom også bunden frem i lyset, og det så ud til at der muligvis lå hele profilen af et kar i gruben. Dette vakte stor begejstring blandt andre på udgravningsholdet (fig. 1)!

Ved yderligere udgravning kunne vi erkende at gruben indeholdt et komplet, men fragmenteret lerkar og



Fig. 1. Det vakte begejstring da det gik op for udgravningsholdet at der sandsynligvis lå et komplet kar i gruben

intet andet end forholdsvis homogent let sandet ler. Karret fyldte hele gruben og lå på siden med munden mod vest og bunden mod øst. Efter fotoregistrering blev skårene der udgjorde den øverste halvdel af karret, taget op uden at forstyrre fyldet i karret. Dernæst blev fyldet fra karrets indre hældt i plasticposer til senere soldning og analyse. Endelig blev den nederste del af karret taget op. Der blev ikke fundet spor af noget låg, og al keramikken i gruben tilhørte karret (fig. 2 og 3).

Karret lå helt i bunden af gruben, der var skålformet og ca. 20 cm dyb i midten. Efter hjemtagelsen viste det sig at karret var 28 cm højt med en diameter på 13 cm i bunden, 19 cm i randen og 23 cm ved bugen. Voluminet var ca. 8 liter. Heldigvis var karret ikke blevet ramt af gravemaskinen under muldafrømningen. At det var fragmenteret og lidt komprimeret, kan skyldes tryk fra landbrugsmaskiner eller bare at det havde ligget i jorden i ca. 2.500 år.

Karret var intakt da det blev placeret i gruben, og kan på ingen måde betragtes som affald. Eftersom karret fyldte hele gruben, og gruben ikke indeholdt andet end karret, er det rimeligt at antage at gruben er gravet specielt til karret. Den fortolkning styrkes af at der ved siden af var store lertagningsgruber der indeholdt potteskår der tydeligvis var affald. Hvis intentionen havde været at kassere karret, er det da sandsynligt at man ville grave en lille grube specielt til det, når der var store affaldsgruber lige i nærheden?

Det stod klart at karret med vilje var lagt i gruben i liggende stilling. Det kan umuligt være blevet lagt i gruben opretstående og siden hen være væltet, da det lå lige i midten af gruben, som i diameter ikke var meget større end karret og kun dybt nok til at rumme det i midten.



Fig. 2. Karret frilagt og parat til optagning. De øverste dele af karret var fragmenteret og sunket ned i den nederste del, således at karret var blevet komprimeret et par centimeter

Ved soldning viste det sig at karrets fyld bestod af 5,4 kg sandet lerjord/grus samt 100 g sten mellem 5 og 10 mm i diameter og 190 g sten over 10 mm. Der var ingen knogle rester, træ, trækul, keramik eller andet. Det skal dog siges at betingelserne for bevarelse af knogler i jorden på feltet var ringe, og der blev næsten heller ikke fundet nogen knoglerester i de andre gruber. At karret ikke indeholdt andet end jord, er således ikke ensbetydende med at det var tomt da det blev lagt i gruben – et indhold af organisk art, inklusive knogler, kan være blevet fuldstændig nedbrudt.

### **Yderligere to komplette kar**

Under udgravning af feltet blev der også fundet skår fra yderligere to næsten komplette kar. Disse dateres også til overgangen mellem bronzealder og jernalder. Således fandt Morten Damm et opretstående kar i en mindre grube på ca. 40 cm i diameter i det nordøstlige hjørne af det store felt. Det var desværre temmelig fragmenteret og uden rand efter at gravemaskinen havde bortgravet toppen under muldafrømningen. Af samme grund er det uvist om det har haft et låg. Derudover fandt

Morten Damm i gruben der målte 7,5 x 3,5 meter, potteskårene fra et næsten komplet husholdningskar der så ud til at være nedsat opretstående øverst i gruben. Under karrets bund fandt han flere mindre sten der muligvis var placeret bevidst for at understøtte karret. Alle tre kar blev fundet i periferien af et område med mange stolpehuller.

### **Offernedlæggelse?**

For begge de to små gruber der indeholdt hele kar, kan man antage at de var gravet specielt til karrene, og at karrene var nedlagt henholdsvis liggende og opretstående i gruberne som en bevidst handling. Det er nærliggende at tænke at der kan være tale om nedlæggelse i forbindelse med en rituel eller kultisk handling. Eftersom toppen af det opretstående kar var bortgravet, er det lidt vanskeligt at tolke fundet. I sin udgravningsberetning konkluderer Morten Damm at begge kar og muligvis også karret fra den store grube ser ud til at være nedsat/nedgravet med et bevidst formål for øje – muligvis en form for offernedlæggelse.

Det er ikke almindeligt at finde komplette kar der tolkes som offerned-

læggelse på bopladsudgravninger, men alligevel kendes der mange fortilfælde. Oftest findes karrene opretstående og nogle gange vendt på hovedet. I Aktuel Arkæologi nr. 4/2004 beskrev Preben Stenalt fundet af en tom 65 cm høj krukke fra ældre romersk jernalder der var lagt på hovedet i en grube ved Veksø. På en boplads nær Odense med huse fra romersk jernalder beskrevet af Jesper Hansen i Aktuel Arkæologi nr. 7/2005 nævnes et husholdningskar deponeret på hovedet i en offergrube.

I modsætning til kar i lodret stilling er der meget få rapporterede fund af kar der bevidst er nedlagt i grube i liggende stilling. De fleste sådanne fund vedrører børnebegravelser i og omkring huse, nogle gange med barnet begravet i to kar lagt rand mod rand. Det er specielt velkendt i bronzealderen i Grækenland og andre lande omkring Det Ægæiske

Hav. I Ostbevern-Schirl i Ruhr-området i Tyskland er der fundet to kar fra ældre bronzealder lagt rand mod rand indeholdende knogler fra et spædbarn. Det eneste tilfælde jeg har kunnet finde af kar fundet lagt på siden i Danmark, er fra Frydenlund-udgravningen ved Sarup på det sydvestlige Fyn. Et par meter fra foden af en langhøj fra tidlig bondestenalder fandt man to ret store lerkar lagt rand mod rand i en grube. Ifølge Niels H. Andersen var der ingenting i karrene bortset fra et lille stykke trækul, der dateres til 2835-2492 f.Kr., dvs. fra den ældre del af enkeltgravskulturens tid.

Hvad intentionen var med karret fundet ved Hyldagergård, kan vi kun gisne om, eftersom der intet var i karret der kunne hjælpe med en tolkning. Om karret var nedlagt tomt, eller om det indeholdt noget organisk der siden er blevet nedbrudt, kan vi måske få svar på hvis

der foretages en kemisk analyse af fyldet. Hvis det var en offernedlæggelse, kan offeret ikke have været en væske og nok heller ikke mad. Med sådanne ofre er et opretstående kar nok mere praktisk. Kar nedlagt på hovedet tolkes nogle gange at have haft det formål at holde onde ånder fanget for at forhindre at de skulle forårsage ulykke. Dette formål kan et kar nedlagt på siden ikke opfylde. Hvis det var en offernedlæggelse, må det have været meningen at offeret skulle kunne "undslippe" fra karret.

### Begravelse?

Karret kunne også være nedsat som led i en eller anden "begravelse". Umiddelbart er en karbegravelse af et spædbarn/foster som kendt fra området omkring Det Ægæiske Hav usandsynlig eftersom overgangen mellem bronze- og jernalder i Danmark var totalt domineret af brandgravsskik. Dog må det siges at



Fig. 3. Karret under optagning. Fyldet blev hjemtaget til soldning og analyse. Gruben, der ses tydeligt, var skålformet med svagt hældende sider. Den var kun dyb nok til karret i midten

spædbørn er en meget underrepræsenteret gruppe i brandgrave fra perioden, og man kan undre om alle døde spædbørn/fostre faktisk blev "bortskaffet" ved kremering. Selv om der fra Kildehus II-udgravningen ved Tietgenbyen på Fyn kendes mindst et tilfælde af et spædbarn begravet i sin egen brandgrav (modsat sammen med moderen), er det ikke ensbetydende med at døde spædbørn/fostre altid blev betragtet som berettiget til en rigtig begravelse. Måske var det acceptabelt at "bortskaffe" dem på anden måde.

En anden mulighed er at karret kunne være blevet brugt til begravelse af en moderkage. Det er dog ren spekulation, og mig bekendt er der ikke beviser for begravelse af moderkager i det forhistoriske Danmark. Fænomenet er dog kendt fra de fleste kulturer. Et antropologisk studie af de 179 hovedsageligt nulevende kulturer inkluderet i verdens mest omfattende etnografiske database, eHRAF, har således vist at 109 kulturer har en eller flere praksis for hvordan moderkager skal bortskaffes. I over halvdelen af tilfældene skal moderkagen begraves, ofte i nærheden af eller i hjemmet. Samme studium viste at af disse 109 kulturer har over 60% en eller anden tro/overtro forbundet med den måde hvorpå moderkagen bortskaffes, hovedsageligt at måden påvirker et eller andet aspekt af barnets eller moderens liv. Der er så meget overtro forbundet med bortskaffelse af moderkager rundt om i nutidens verden at det er nærliggende at antage at det også har været tilfældet i bronzealderens Danmark – en tid hvor tro og overtro nok spillede en endnu større rolle end i dag.

Selvom moderkager eller rester deraf forståeligt nok sjældent findes bevareret fra forhistorisk tid, er det klart at moderkagebegravelser har foregået

helt tilbage til det gamle Egypten. Der blev for eksempel fundet to fostre i Tutankhamons grav, og et afsnit af kirkegården i Deir el-Medina var reserveret til begravelse af fostre og moderkager. Egypterne troede at moderkagen var en persons tvilling, og ved begravelse af et foster eller dødfødt barn blev moderkagen også begravet. Sidste år blev der i en 50 cm lang malet egyptisk sarkofag fra 600 f.Kr. ved CT-scanning fundet et 16 uger gammelt foster med moderkage.

I Tyskland foregik begravelse af moderkager i husholdningskar helt op i 1800-tallet. Således er der fundet rester af moderkager i utallige lerkar begravet i huskældre i Baden-Württemberg mellem 15 og 1800-tallet. I Korea blev moderkager begravet i specielle urner helt op i 1900-tallet, ofte på specielle kirkegårde kun til begravelse af moderkager.

Eftersom man kan antage at der i sen bronzealder/tidlig jernalder pga. høj børnedødelighed var to-tre gange så mange moderkager som voksne lig der skulle bortskaffes i overensstemmelse med et eller andet ukendt ritual, er det værd at spekulere over hvad der er sket med dem, og om vi allerede ligger inde med oplysninger der kan give mulige svar på spørgsmålet. Kunne for eksempel fundet begravet i hustomter og tolket som offernedlæggelser, i realiteten have været moderkagebegravelser?

Før der er fundet flere bronzealderkar der bevidst er nedlagt på siden i en lille grube gravet specielt til karret, vil det være svært at konkludere om der her er tale om offernedlæggelse, begravelse af en moderkage, bortskaffelse af et dødt foster/spædbarn, eller noget helt andet. Indtil da kan vi kun fortsætte med at spekulere.



Fig. 4. Karret samlet igen omkring 2.500 år efter nedlæggelsen, formentlig i forbindelse med en rituel eller kultisk handling, hvoraf en af de mange muligheder kunne være begravelse af et foster eller en moderkage

## Litteratur

Damm, M.: *Udgravningsberetning MHO 1219 Hyldager 3. Museum Vestsjælland 2014*. Rapporten er tilgængelig i Kulturstyrelsens register "Fund og Fortidsminder". KUAS-stednavn: Hyldager 3, stednummer 030713-143: <http://www.kulturarv.dk/fundogfortidsminder/Lokalitet/210581/>

McGeorge, P. J. P.: *Intramural infant burials in the Aegean Bronze Age*. *Rencontres d'Archéologie de l'IFEA* nr. 1, 2011. <https://halshs.archives-ouvertes.fr/halshs-00808172/document>

Young, S. M. og Benyshek, D. C.: *In search of human placentophagy: A cross-cultural study of human placental consumption, disposal practices and cultural beliefs*. *Ecology of Food and Nutrition*, 49: 6, 2010, 467-484. <http://www.lucina.ca/plresearch/In%20search%20of%20human%20placentohagy%202010.pdf>



David Barry  
E-mail: david@barry.dk

# Moesgaard Museums nye udstillingsbygning

Den 11. oktober 2014 åbnede den nye udstillingsbygning på Moesgaard for publikum. Forud var gået en lang planlægningsfase og i fortsættelse heraf en byggefase fra januar 2011.

Baggrunden er følgende: I 1997 påbegyndte Aarhus Universitet og museet en langtidsplanlægning af forholdene på Moesgaard. Universitetsinstituttet manglede – på grund af den store studentertilstrømning – plads til undervisningslokaler og kontorer, og museet ville gerne opføre en ny stor udstillingsbygning til erstatning for de utidssvarende udstillingslokaler i herregårdens gamle længer. Det blev aftalt at arbejde frem mod opførelsen af en ca.

16.000 m<sup>2</sup> stor udstillingsbygning som ud over udstillinger og øvrige publikumsfaciliteter også skulle rumme museets etnografiske afdeling og formidlingsafdeling samt en række lokaler, bl.a. et auditorium, der skulle være fællesarealer for universitet og museum. De lokaler der i den forbindelse blev rømmet på Moesgaard – hovedsagelig de gamle udstillingslokaler – kunne så ombygges til brug for universitetet. Der var endvidere forhåbninger til at der ville kunne skabes en større integration mellem universitet og museum inden for fagene arkæologi og antropologi og dermed et styrket forskningsmiljø på Moesgaard.

Den nye udstillingsbygning skulle

være med til at skabe et nyt koncept for den kulturhistoriske fortælling. Inspirationen hertil kom bl.a. fra filminstruktøren Pernille Rose Grønkjær, der i 2006 havde vundet en af dokumentarfilmens mest prestigefyldte priser for sin film *The Monastery*, og det var kun en af mange priser som danske dokumentarfilm modtog i de år. Ifølge Pernille Rose Grønkjær skyldes belønningerne at danske dokumentarfilminstruktører uddannes side om side med fiktionfilminstruktørerne. Og hun udtalte i en artikel i Politiken: *"Vi har at gøre med et stykke virkelighed, som vi skal pakke ordentlig ind. Det skal være et værk. Det er noget af det skønne, jeg har lært, mens jeg gik på filmskolen, hvor udgangspunk-*



Fig. 1. Den nye udstillingsbygning, det gamle Moesgaard og Aarhus i baggrunden



Fig. 2. Den nye udstillingsbygning som den præsenterer sig, når man går mod hovedindgangen

*tet er den gode fortælling. Den skal formidles ordentligt, og den skal have en eller anden form for underholdningsværdi. Noget af det værste er, hvis man kommer til at kede folk. Det kommer man nogle gange til at gøre, hvis man bare lader virkeligheden stå. Man er nødt til virkelig at tage livtag med den. Hjælpe den på vej, så man får fortalt det, man vil fortælle".* Det syntes vi godt man kunne overføre til vores verden. Vi skal blive bedre til at fortælle historier, vi skal ikke bare lade virkeligheden stå, men forsøge at tage livtag med den.

Da visionerne var helt på plads, startede det lange, seje træk med at få dem realiseret. I april måned 2005 blev der udskrevet en indbudt arkitektkonkurrence om den nye udstillingsbygning. Bag udskrivningen af konkurrencen stod Moesgaard Museum i samarbejde med

Aarhus Universitet samt Statens Forsknings- og Uddannelsesbygninger. Konkurrencens formål var at indhente forslag til udformningen af et nyt museum for arkæologi og etnografi, indpasset på et areal nord for herregårdsanlægget. I konkurrenceoplægget blev der lagt stor vægt på indplaceringen af udstillingsbygningen i guldalderlandsabet omkring Moesgaard, samt på store udstillingslokaler, så udstillingerne om nødvendigt kunne opbygges i flere etager. Blandt de syv indsendte forslag valgte dommerkomiteen et projekt udført af Henning Larsens Tegnestue A/S. Det nye museums tag var i vinderprojektet formet som én stor terrænløftning, så der dannedes en sydvendt skrånende grøn flade under hvilken museet var udlagt i flere niveauer. Den nye bygning, der organisk vokser op af bakkelandet, fik hurtigt kælenavnet Elverhøj.

Da vi således var kommet i mål med en bygning der levede op til vores forventninger, kunne vi tage fat på finansieringen. En forudsætning for at vi kunne ansøge de private fonde, var at der var skabt sikkerhed for den efterfølgende drift. Her fik vi tilsgagn fra stat, amt og kommune, og på baggrund heraf kunne der rettes henvendelse til en række fonde. I efteråret 2010 blev der afholdt licitation på nybyggeriet, og de økonomiske ender nåede sammen. I begyndelsen af januar 2011 blev byggeriet påbegyndt.

I marts 2012 var der rejsegilde, og i september 2013 overtog museet den nye bygning så indflytningen og opbygningen af de nye udstillinger så småt kunne påbegyndes. 2013 var også året hvor museets gamle længer på herregården blev ombygget til auditorier, grupperum, kontorer, studentefaciliteter mv. til de ansatte

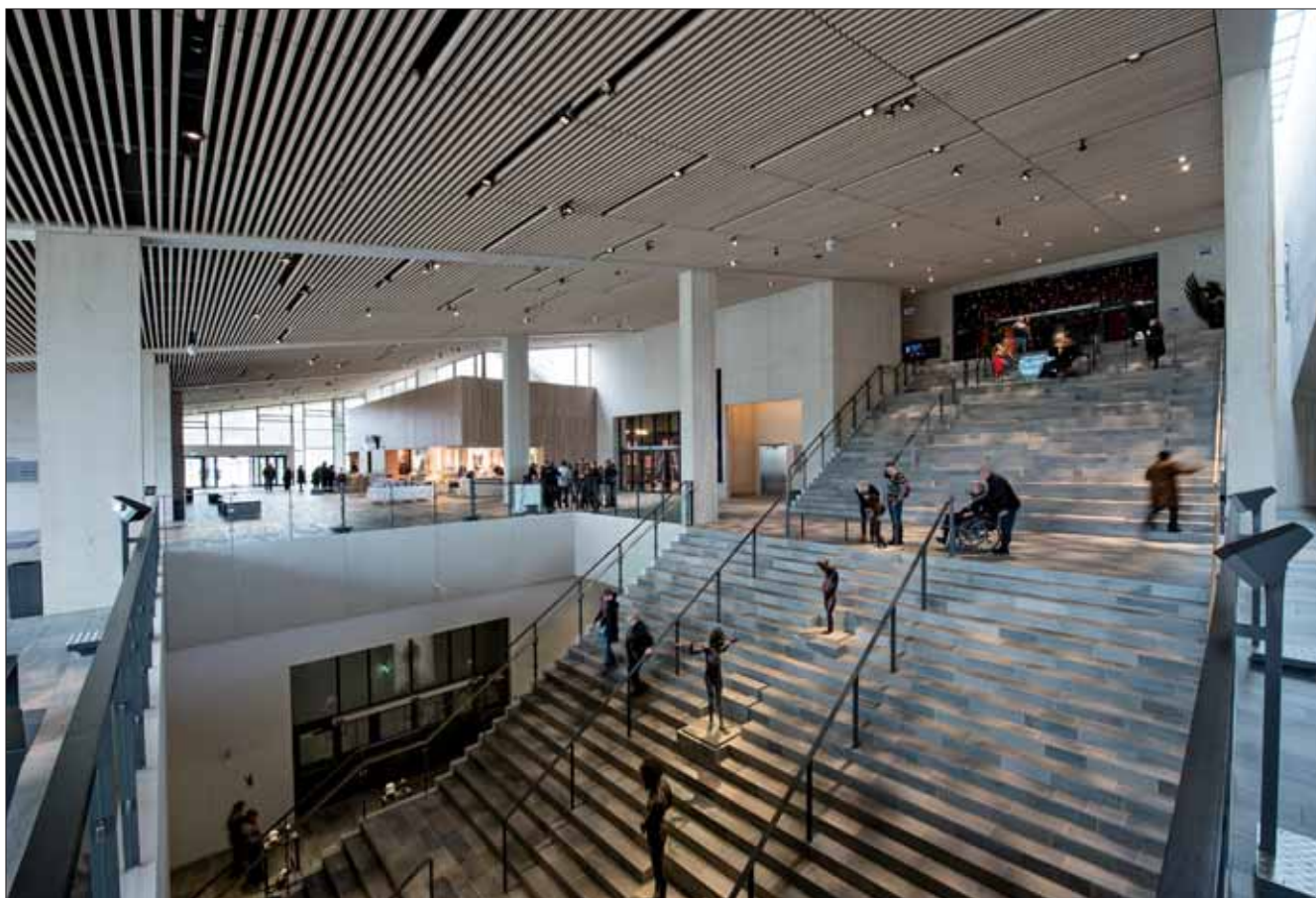


Fig. 3. Museets foyer set mod hovedindgangen. Ned ad trappen til udstillingerne om Danmarks oldtid og op ad trappen til de etnografiske udstillinger

og studerende ved Aarhus Universitet. I foråret 2014 blev alle skurvogne og midlertidige pavilloner, hvor mange ansatte havde måttet friste tilværelsen i en halv snes år, fjernet, og gårdspladsen i det gamle anlæg var atter ryddelig. Moesgaard begyndte så småt at ligne sig selv, blot med den tilføjelse at mod nord-vest havde en smuk bygning føjet sig til herregårdsanlægget.

### Udstillingerne

Med de nye rammer havde vi et brændende ønske om at fortælle historien på en ny måde, med afsæt i museets mangeårige forskning og erfaring på udstillingsområdet. Vi ønskede at udfordre det elitære kulturhistoriske udstillingskoncept, som oftest henvender sig til en begrænset del af befolkningen, og i stedet forsøge at sikre en bredere folkelig interesse for kulturhistorien. Vi ville skabe et levende museum for tre ge-

nerationer på én gang hvor genstandene er udgangspunktet, og den tilknyttede forskning er grundlaget for menneskelige fortællinger. De mennesker der har været her før os, skal træde frem i udstillingerne så vi bedre kan forstå den fortid der har skabt vores nutid.

Drivkraften er arbejdet med de gode historier hvor fiktionen udfordrer og supplerer vores faktuelle viden. Udstillingerne er opbygget som afvekslende miljøer hvor menneskers grundvilkår er til stede i form af abstraktioner over natur og kultur, og hvor begivenheder iscenesættes.

I dag er det almindeligt at udbyde større udstillingsprojekter til eksterne rådgivere og udstillingsvirksomheder. Vi indså hurtigt at realiseringen af vores vision ville kræve en meget bred tværfaglighed og et tæt samarbejde i hele udviklingspro-

cessen hvis vi skulle holde vores historier og idéer intakte og videreudvikle dem til nye formidlingsmæssige udtryk. Derfor valgte vi at etablere en udstillingstegnesteue på Moesgaard. For at sikre grundlaget for en dynamisk udviklingsproces ansatte vi i januar 2013 en bred vifte af kreative og museale fagligheder: arkitekter, it-designere, scenografer, grafikere, it- og av-teknikere og professionelle inden for animation, spildesign og film. De enkelte udstillingsafsnit, temaer og installationer blev herefter til i et samarbejde på kryds og tværs af museale og kreative fagligheder, og vi håber at udstillingerne udtrykker dette "Gesamtkunstwerk" af tværfagligt samarbejde.

Udstillingsproduktionen udvikles som en totrinsraket, hvor etape 1, som omfatter bronzealder, jernalder og vikingetid, nu er åbnet. Stenalder

og middelalder planlægges åbnet i 2016.

Arealet i udstillingernes etape 1 er godt 2.000 m<sup>2</sup>. Varierende lofthøjde på op til 13 m og en 640 m<sup>2</sup> stor, 3 m dyb forsænkning i udstillingsgulvet har givet mulighed for at indskyde etagedæk og bygge udstillinger i tre niveauer. Herved kunne vi etablere dramatiske rumforløb som understøtter den sansemættende formidlingsform, og som skaber mulighed for fortælle-mæssig synergi mellem flere niveauer.

Udstillingerne er designet til bevægelser i tid og abstraktioner over natur. Arkitekturen er alene formet ud fra de historier som det pågældende afsnit eller tema definerer. De dobbelthøje udstillingsrum gav mulighed for at arbejde i 1:1 – f.eks. står man på bronzealderhøjen Borum Eshøj, bygget i fuld skala, og

ser ud over jernalderens mose i det fjerne. Fra mosens gyngende overflade er der endvidere kontakt til Grauballemanden i mosens dyb, hvor andre af jernalderens ofre er udstillet og formidlet via ekspertstandere og film hvori forskeren fortæller og interagerer med de udstillede fund. Grauballemanden har fået sin egen biograf designet ala det gamle museum i Aarhus, den dag i 1952 hvor han ankom ude fra mosen. Det store våbenofferfund fra Illerup Ådal opleves som et dramaturgisk forløb over fem begivenheder, fem rum: fjendens ankomst, de hærgede huse, feltlejren, slaget og den store ofring, hvorfra man kan fordybe sig i det store skatkammer med tusindvis af udstillede genstande nede på søens bund. I vikingetiden følger man via sin personlige genstand med indbygget RDFI-tag sin viking gennem vikingetidens Aros (Aarhus) ud på den anden side

af volden og palisaden opført i 1:1, ud at sejle på verdenshavene, og man går i land i fjerne lande til mødet med fremmede kulturer og mennesker som vikingerne besøgte. I MOMU-lab kan man med naturvidenskabelige analyser gå i dybden med nogle af arkæologiens hjælpevidenskaber i løsningen af en gåde.



Jan Skamby Madsen  
Museumsdirektør  
Moesgård Museum  
jan.skamby.madsen  
@moesmus.dk



Pauline Asingh  
Afdelingsleder  
Moesgård Museum  
Pauline@nytmuseum.dk



Fig. 4. Udstillinger i tre etager. På toppen af bronzealderhøjen har man udsyn til jernaldermosen, hvorfra der er kig ned til Grauballemanden i mosens dyb

# Danmarks Borgcenter i Vordingborg

## – del I

Denne første del af artiklen om Borgcentret i Vordingborg omhandler den historiske baggrund og visionerne for borgcenterprojektet. Anden del, der omhandler de fysiske forandringer og formidlingen af historien, kommer i Fund&Fortid nr. 3 senere i år.

Vordingborg ved Sjællands sydkyst og med nem adgang til Østersøen blev i det 14. århundrede en af de største og mest betydende borge i Danmark. Borgen havde da allerede i et par hundrede år indtaget en plads som en helt central spiller i dansk østersøpolitik og lagt øre til mange forhandlinger og overvejelser

med konsekvenser for det danske rige.

Dele af borgen er blevet udgravet gennem årlige kampagner siden 1995, og som en konsekvens af det omfattende forskningsarbejde besluttede Sydsjællands Museum i Vordingborg for 5-6 år siden at etablere et dansk borgcenter på stedet; et center med en tæt forbindelse mellem forskning og formidling – et sted hvor de seneste nyheder fra borgforskningen skulle spredes direkte fra lærd til lægmand, og hvor offentligheden skulle have direkte adgang til forskningens arbejdsmark.

Rent videnskabeligt skulle centeret blive "the spider in the web", med

andre ord en platform eller et netværk som danner bindeled mellem de enkelte forskere i ind- og udland. Et første skridt mod det mål er en database med danske borge og voldsteder som alle ikke alene har adgang til, men også mulighed for at levere input til. Databasen kan ses på <http://db.museerne.dk>.

### Den historiske baggrund

Baggrunden for borgcenterprojektet var at Sydsjællands Museum ikke alene havde stået bag omfattende udgravninger på Vordingborg, men også lå placeret midt på denne betydelige middelalderlige kongeborg (fig. 1).

Borgen blev grundlagt midt i det 12.



Fig. 1. Vordingborg Slotsruin set fra syd. Arkæologerne graver i engen vest for ruinen

århundrede af kong Valdemar den Store som base for danske korstog i Østersøen. I begyndelsen var den kun en lille træborg, der formentlig blot skulle beskytte kongens person mens den danske flåde samlede i havnen ved borgens fod.

Omkring år 1200 blev træborgen omdannet til en teglstensbygget borg med en ringmur, en kongebolig, også kaldet et palatium, og et tårn. Jeg har hidtil knyttet denne borg til kong Valdemar II Sejr, men i 2013 afdækkede ph.d.-stipendiat Lars Sass Jensen og hans stab af dygtige arkæologer i Vordingborgs voldgrav en dæmning over et daværende engdrag der var blevet bygget i 1289/90. Det kunne tyde på at det snarere var kong Knud VI, Valdemar II's forgænger, som stod bag "moderniseringen". Begge konger stod bag omfattende bestræbelser på at vinde jord og magt langs Østersøens sydkyst. Begge konger brugte ofte Vordingborg på grund af dens bekvemme beliggenhed for flådetogter mod landene syd og øst for Danmark.

Efter kong Valdemars død i år 1241 blev Danmark næsten helt opløst af interne slagsmål om den danske trone. Derfor kom der først mod slutningen af det 13. århundrede igen gang i nye østersøeventyr, hvor kong Erik IV Menved, i det mindste for nogle år, havde kræfter til at operere i Østersøen og genvinde fornetidens overhøjhed over det meste af Østersøens sydlige kystegne.

Erik Menved opholdt sig meget ofte på Vordingborg og tog forskellige tillob til at modernisere borgen ved at bygge køkkener mv. nede i den tørre voldgrav der skærmede borgen mod indtrængen fra landsiden. Mest sandsynligt skal disse tiltag knyttes til hans østersøpolitik; Vordingborg – og naboborgen Stegeborg – skulle have både plads og pondus til at

kunne modtage udenlandske delegerede fra nær og fjern.

I de følgende år oplevede Vordingborg en vis opblomstring, der omkring år 1324 kulminerede med brylluppet mellem kong Christoffer II's datter Margrethe og markgreve Ludwig V af Brandenburg, en søn af den tyske konge (og senere tysk-romerske kejser) Ludwig IV af Bayern. I perioden frem til og efter brylluppet blev der på Vordingborg holdt flere møder mellem den danske konge og grever fra Nordtyskland.

I 1326 blev kongen med sin familie tvunget til at flygte fra landet, og selv om han to år senere forsøgte et comeback, hvorunder han med hjælp fra sin halvbror, grev Johan III den Milde af Holstein-Plöhn, belejrede Vordingborg, lykkedes det aldrig rigtigt for Christoffer II at genvinde sin trone. I 1332 døde han i et simpelt hus i Saksøbing.

I første halvdel af det 14. århundrede blev der afholdt en række vigtige møder på Vordingborg, men først i midten af 1360'erne blev borgen underkastet en total omlægning for at genopstå som en mægtig kongelig residens på 3,7 ha, omgivet af en imponerende voldgrav opdelt i opstemmede sektioner og forsynet med vand dels fra et kunstigt vandreservoir nord for slottet, dels fra en mere end 1 km lang, gravet kanal der hentede sit vand fra store moseområder nordvest for Vordingborg.

Det var kong Valdemar IV Atterdag som byggede den nye borg, som på mange måder afspejler hans selvopfattelse og internationale liv: Alt tyder på at Valdemar voksede op hos sin søster, måske endda ved kejserens hof i München. Da han som ganske ung indtog den danske trone, modtog han massiv støtte fra sin søsters brandenburgske svigerfamilie, Wittelsbacherne, under sine

bestræbelser på at konsolidere sin position som den retmæssige konge af Danmark. Senere gjorde han gengæld ved at hjælpe sin svoger i dennes bestræbelser på at bevare magten over Brandenburg.

Valdemar IV Atterdag tog også på flere rejser rundt om i Europa. Han deltog i korstogskampagner som den magtfulde Tyske Orden foranstaltede mod det hedenske Litauen. Han blev ven med og besøgte den tyske kejser Karl IV i Prag, ligesom han besøgte paven i Avignon med et følge på 250-300 mand. Hans fjerneste rejsemål var Jerusalem. Den tur varede lidt under et år. Formålet med de fleste af kongens rejser i udlandet har ganske givet været at skaffe eller fastholde europæiske allierede i hans mangeårige kamp mod hansestædernes handelsprivilegier og herredømme over Østersøområdet.

I 1362 vandt den danske konge sin første krig mod Hanseforbundet, som efterfølgende blev tvunget til at betale en endog særdeles høj krigsskadeserstatning, og tidsmæssigt sammenfald tyder på at en stor del af disse penge gik til byggeriet af den nye Vordingborg!

Kongens internationale fingeraftryk anes i flere af borgens bygninger og tårne, der har været prydet med hvidkalkede gavlblændinger der kan være en inspiration fra brandenburgsk/nordtysk byggeskik. Gåsetårnet er udsmykket med et bredt, omløbende rudemønster dannet af overophedede, sortsindrede teglsten. Det er en udsmykningstype som er udbredt i det Tyske Ordensland, det nuværende Nordpolen (fig. 2).

Gæster der kom sejlene til Vordingborg, blev mødt af Valdemar IV Atterdags helt egen signatur, idet centralborgen højt hævet over borgens havn var opført af vekslende

bånd af røde og gule sten, et arkitektonisk træk der blandt andet genfindes på Ålholm på Lolland og Vordingborg på Samsø.

Vordingborg ligger i et landskab der er formet til at præsentere kongens sæde på en måde som var yndet blandt europæiske fyrster: Som en Pandoras Æske skulle landskabet gradvist åbne sig for den tilrejsende, for til sidst at ligge med sine høje mure og himmelstræbende tårne spejlende sig i de omgivende vold-

graves vand. Sådan må Valdemar IV Atterdag have forestillet sig at kongeborgen skulle præsentere sig for hanseatisk eller andre delegationer som han måtte have kaldt til forhandlinger på Vordingborg. Jeg er temmelig sikker på at Valdemar IV Atterdags Vordingborg var noget helt særligt for tiden.

## PROJEKT DANMARKS BORGCENTER

Som en central aktør i det middelal-

derlige magtlandskab er Vordingborg et naturligt valg hvad angår en placering for et dansk borgcenter. Mulighederne for et borgcenter her var gode, idet borgruinen både er temmelig ødelagt og placeret midt i et moderne bymiljø. Derfor er den ikke så sårbar som mange andre nationale fortidsminder i Danmark, der oven i købet hyppigt er omgivet af et romantisk landskab eller ligger med en fantastisk udsigt. Ergo: Borgens historie og det faktum at borgruinen er temmelig robust, gjorde det klart at hvis Danmark skulle have et nationalt borgcenter, måtte det ligge i Vordingborg.

I det følgende vil jeg præsentere nogle af de udfordringer vi har mødt, og de løsninger vi har valgt, under processen med at formidle ruinerne af den kongelige borg Vordingborg på en moderne pædagogisk måde uden at forstyrre det topfede kulturminder.

Danmark har meget strenge regler og traditioner når det gælder beskyttelsen af vore fortidsminder. Gravhøje, ruiner og andre synlige minder søges bevaret i den tilstand de forefindes – kun helt nødvendige sikringsforanstaltninger tillades. Udgravninger er forbudt, medmindre de tjener et velbeskrevet, videnskabeligt formål.

Som følge heraf står hovedparten af de danske fortidsminder i dag som tavse monumenter i landskabet. Det industrialiserede landbrug og det faktum at de fleste mennesker bor i vore byer, betyder at mange danskere er håbløst indifferente over for de fredede monumenter – en kendsgerning som Kulturstyrelsen er meget opmærksom på, og derfor arbejder stærkt på at finde nye veje til at genskabe interessen.

Derfor redefineres danske monumenter i disse år i et antal som ikke



Fig. 2. Gåsetårnet blev bygget omkring 1365. Det er udsmykket med et rudemønster af overbrændte, sortsindrede sten

er set i årevis. Kunstige søer bliver genetableret omkring borgruiner og voldsteder, landskaber bearbejdes, og bekvemme adgangsveje etableres. Et af de mest imponerende eksempler herpå er Jelling, Harald Blåtands kongesæde, den Harald der "vandt sig al Danmark og gjorde danerne kristne" omkring år 965 (fig. 3).

Også projekt Danmarks Borgcenter har været tæt fulgt af Kulturstyrelsen. Styrelsens datidige chef, Steen Hvass, var direkte involveret, og han gav projektet sine bedste anbefalinger i projektbeskrivelsen, hvor han udtaler at: *"Danmarks Borgcenter vil fortælle den nye historie på en måde, som ikke er set før. Danmarks Borgcenter udvikler gennem en dynamisk bearbejdelse af landskabet en ny spændende formidling af et af de største fredede fortidsminder vi kender. Udviklin-*

*gen af den landskabsarkitektoniske formidling er sket i tæt samarbejde med Kulturarvsstyrelsen. Kulturarvsstyrelsen finder at der er tale om et sammenhængende, solidt, reversibelt projekt gennemført i materialer som respekterer fortidsminderet".*

Ideen bag projektet er at tilbyde gæsten "Viden, Oplevelser og Eventyr". Den besøgende skal føle at han har lært noget nyt gennem en oplevelse som har åbnet dørene for et spændende eventyr. Begreberne "Borge, Konger og Magt" er valgt som temaer bag fortællingerne, og de to bons mots har under skabelsesprocessen stået printet i hovederne på både forskere, arkitekter og udstillingsfolk. Brugt på den rigtige måde vil sidstnævnte tre begreber helt automatisk skabe forestillinger og associationer i enhver kvinde, mand eller barn. Middelalderlige borge danner

ramme om en række spektakulære romaner og film; middelalderkonger, riddere og skønjomfruer er omgærdet af en særlig aura, baseret på eventyr og myter; og magt og brug af magt er relevant for os alle. Udfordringen har så været hvordan man kunne skabe og formidle den fascination i en bypark udstyret med et enkelt middelalderligt tårn og nogle nedbrudte mure. Vi ville skabe nye måder at formidle historie på og gøre historie spændende og relevant for moderne mennesker.



Dorthe Wille-Jørgensen  
E-mail: [dwj@museerne.dk](mailto:dwj@museerne.dk)

Læs mere: "Kongens Borg" er af forfatteren og kan købes på Danmarks Borgcenter, eller bestilles på [ln@museerne.dk](mailto:ln@museerne.dk)  
Pris kr. 299,- plus porto.

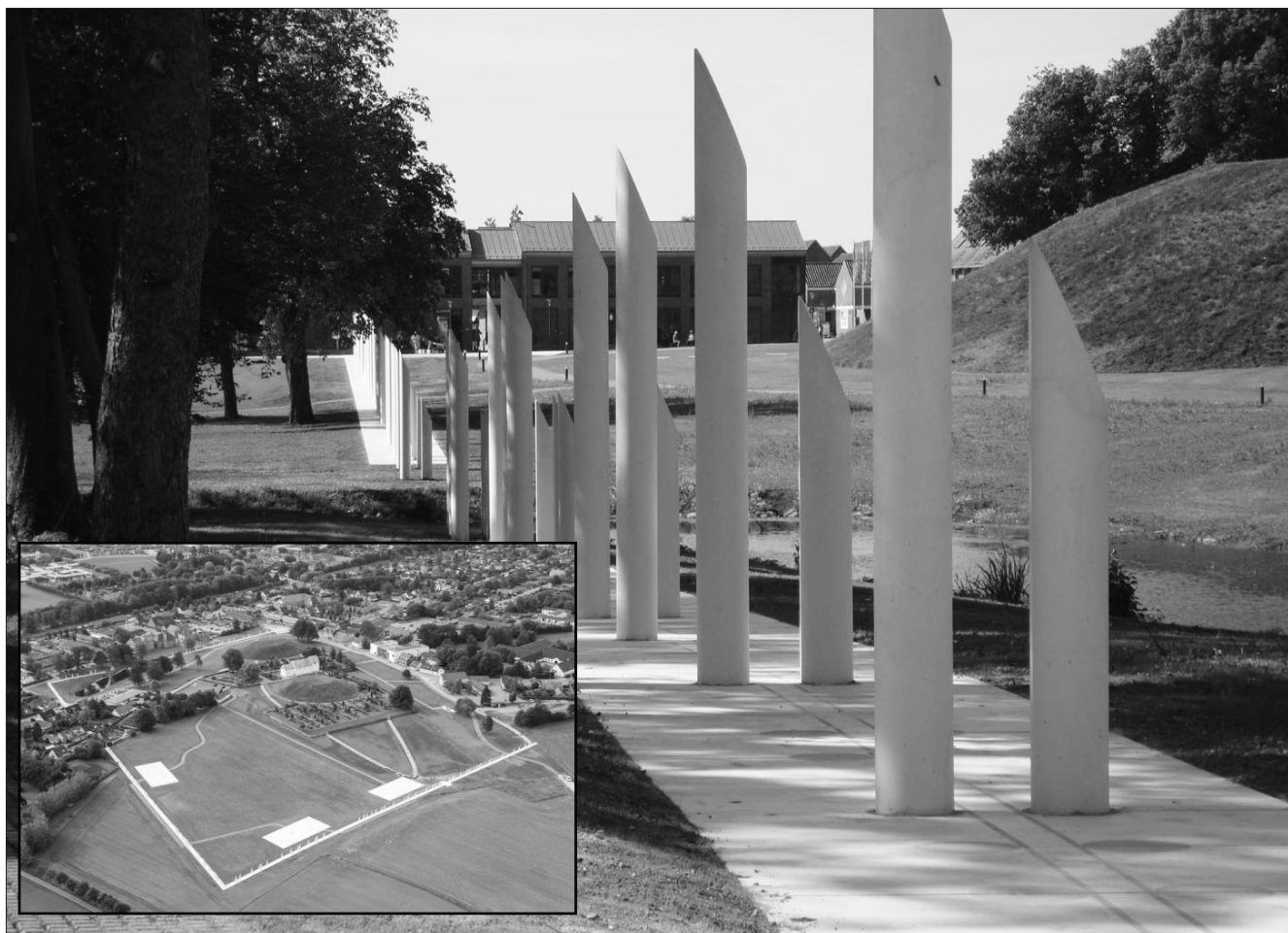


Fig. 3. Kong Harald Blåtands Jelling er tegnet af Ingvar Kronhammer

# Bopladserne ved

Denne artikel er en indledende artikel der er et skridt på vejen til at sandsynliggøre at hovedbassinet i Store Åmose i Vestsjælland samt Amager var samlingssteder i ældre stenalder. Nærværende artikel vil udelukkende omhandle fund ved Sjælsø samt fund ved stenalderfjordene i Nivå og Klampenborg.

## Seks bopladser

I kanten af Sjælsø opsamlede jeg i 1995-96 en større mængde flintredskaber og flintaffald. Opsamlingerne kan afgrænses til seks pladser, hvoraf de fem ligger på søens nordside (fig. 1).

Med hensyn til såvel fund som størrelse er der to af bopladserne, "Næbbegård 2" og "Tvillinggård", der

adskiller sig fra de andre. Næbbegård 2 ligger på vestsiden af et næstæt på Sjælsøs udløb i Usserød Å, mens Tvillinggård ligger i Sjælsøs nordvestlige hjørne.

Sjælsø er direkte forbundet med Nivåfjorden via Usserød Å. Der er ikke direkte adgang fra andre fjorde. Bopladserne ved Sjælsø har således den for indlandspladser sjældne egenskab at der var en entydig forbindelse til kendte bopladser ved kysten.

I 1999 foretog Ole Lass Jensen fra Hørsholm Egns Museum en prøveudgravning ved Tvillinggård. Året efter blev der foretaget en egentlig udgravning i et område på 3x6 m<sup>2</sup>. Under 80 cm muld blev der i den forbindelse afdækket et stykke af en strandbred

der har ligget uforstyrret i 6.500 år. Tegningen på figur 2, der er udarbejdet af Ole Lass Jensen, giver et overordnet indblik i hvad der blev fundet.

Ved Tvillinggård er der i stedets vandkant fundet 124 pilespidser. Pilespidserne er: 1 smal skævpil, 7 store skæve tværpile, 31 små skæve tværpile, 54 tværpile med en bred æg, 28 tværpile med en smal æg samt 3 ubestemmelige pile. 98 af de 124 pilespidser har en skudskade, og pilespidserne viser at bopladsen blev brugt i en periode der går fra 5700 f.Kr. til 3900 f.Kr.

To fund antyder at stedet også kan være brugt i mellemste Kongemose-tid (6000 f.Kr. - 5700 f.Kr.). Fundene er et klart forarbejde til en rombisk skævpil samt en pren der er tildannet af en knogle fra en urokse. Det yngste egentlige uroksefund på Sjælland er en enkelt knogle der er fundet ved Villingebæk i Nordsjælland, der er en plads fra mellemste Kongemose-tid. Prenen er således enten fra denne periode eller et senere redskab der er tildannet af en knogle fra en svensk urokse.

Ved Næbbegård 2 viser fund af pilespidser at bopladsen i hvert fald er brugt i mellemste Ertebøletid.

## Størrelsen af søens bopladser

Bopladsen Tvillinggård ligger som før nævnt i det nordvestlige hjørne af Sjælsø. De indledende fund blev gjort i en vandkant som strækker sig over 100 meter. Vandkantens fund blev gjort dels i en sivfri, 1-2 meter bred bræmme, dels i et sivområde med en bredde på 3 meter. Vandkantens fund dækker således et område på omkring 500 m<sup>2</sup>. Ved Tvillinggård ligger vandkanten 15 meter

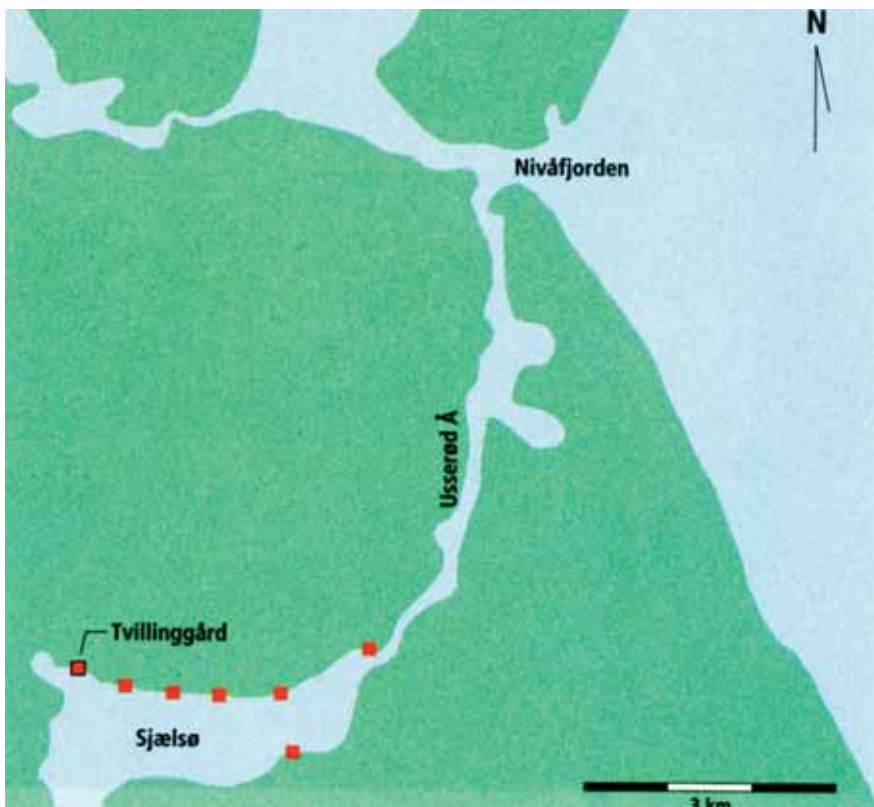


Fig. 1. Omtrent sådan så landskabet ved Sjælsø og Nivå ud i slutningen af jægerstenalderen. Stenalderpladserne ved Sjælsø er markeret med røde firkanter. Kortet viser lidt misvisende at der er fundet syv bopladser. Den røde firkant lige øst for Tvillinggård dækker over at der her er fundet tre meget store flækker. Ole Lass Jensen: De ældste spor. Et historisk portræt af Hørsholm. Hørsholm Egns Museum, 2005, s. 12

fra en bagvedliggende brink. Ole Lass Jensens udgravning lå 1 meter fra brinken. Den forudgående prøveudgravning viste i øvrigt at der kan gøres fund i hele det flade område imellem brink og vandkant. På tørt land ligger der således ved Tvillinggård en boplads på omkring 1.500 m<sup>2</sup>. Bopladsen Tvillinggårds totale areal er derfor på omkring 2.000 m<sup>2</sup>.

Ved Næbbegård 2 er der gjort fund i en vandkant som strækker sig over 50 meter. Vandkantens fund blev gjort i en sivfri bræmme på 4 meter. Fundområdet har dermed et areal på omkring 200 m<sup>2</sup>. Baglandets skrænt ligger 20 meter fra den nuværende vandkant. Den faste brink er ikke undersøgt. Hvis brinken indeholder oldsager svarende til hvad der er tilfældet ved Tvillinggård, har Næbbegård 2 et areal på omkring 1.200 m<sup>2</sup>.

De sidste fire boplads er alle arealer der er mindre end 100 m<sup>2</sup>.

### Jagtpladser

I en artikel, "Kongemose- og Ertebøllekultur ved den fossile Nivåfjord" fra 2001, siger Ole Lass Jensen: "Ved 'Tvillinggård' blev der udgravet et udsnit af en tilsyneladende meget lille 'bopladsplet' fra yngre Ertebøllekultur med ildsted og tilhørende aktiviteter, herunder en flinthuggeplads. Foreløbig tyder undersøgelserne på, at den arealmæssigt store lokalitet, der dækker mindst 1500 m<sup>2</sup>, er opstået ved sammenvoksning af sådanne talrige 'bopladspletter', som afspejler gentagne kortvarige ophold i løbet af yngre Kongemosekultur og hele Ertebøllekulturen".

At de enkelte ophold ved Tvillinggård har været korte, viser sig ved at kulturlaget er tyndt med færre fund og mindre trækul i forhold til Nivåfjordens pladser. Fund af 20 forarbejdede til pilespidser ved Tvillinggård viser at de medbragte pile ikke har slået til. Man kan derfor gætte på at de enkelte

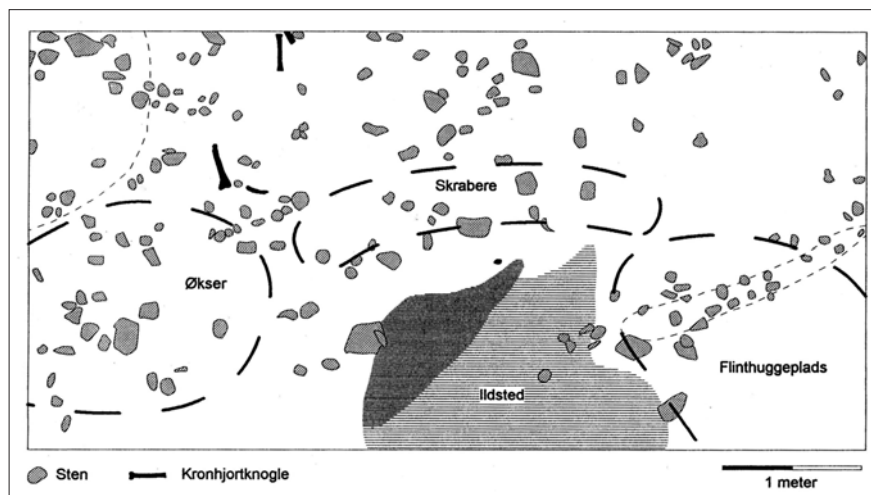


Fig. 2. Plan over den del af stenalderbopladsen Tvillinggård som blev udgravet maj-juni 2000. I et område som beboerne har ryddet for sten, fandtes et lag trækul som indikerer hvor ildstedet har ligget. Fordelingen af redskaber afspejler at der har fundet forskellige aktiviteter sted omkring ildstedet. Flinthuggepladsen gav sig til kende ved tusindvis af små flintafslag. Ole Lass Jensen

ophold har strakt sig over flere dage. Den nemme adgang til Sjælsø fra Nivåfjorden via Usseø Å betyder i øvrigt at bopladsene ved Sjælsø givetvis var jagtpladser for Nivås jægere.

### Jagt på skovens dyr

I de 18 m<sup>2</sup> som Ole Lass Jensen udgravede ved Tvillinggård, blev alt gruset sigtet uden at der blev fundet så meget som en enkelt fiskeknogle. Til gengæld blev der fundet flere knogler fra kronhjort og rådyr (fig. 3). I den forbindelse har Ole Lass Jensen konkluderet: "Det er navnlig knoglerne fra de magre dele af dyrene, som skinneben, tær og fødder jægerne har efterladt på bopladsen. Man har ganske enkelt skåret disse kulinarisk set uinteressante dele af, for at lette hjemtransporten af byttet til bopladsene ved Nivå".

Det stadige jagttryk ved Nivåfjorden betød formodentlig at det var svært at skyde kronvildt og vildsvin i fjordens umiddelbare nabolag. Inde ved baglandets søer var der flere dyr. Man kan derfor tænke sig at en god portion af vildtet blev skudt inde ved Sjælsø. Men i hvilke tidsrum af året blev indlandets pladser så brugt?

Nivåfjordens jægere levede først og fremmest af fisk fra Øresund, som de fangede i sommerhalvåret.

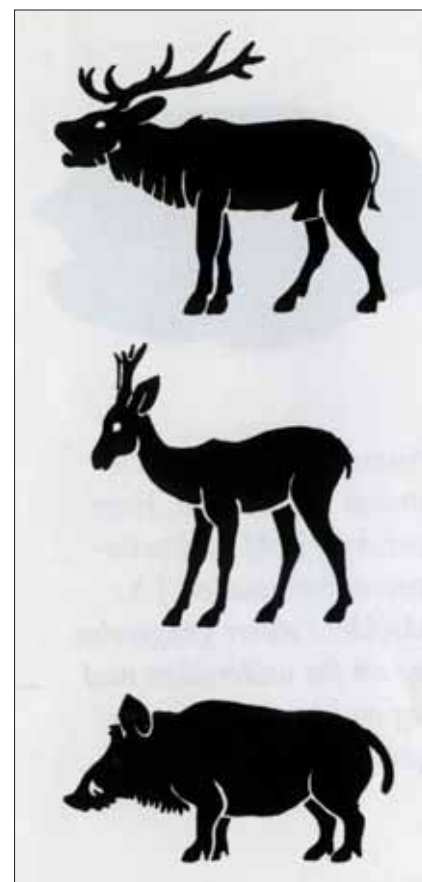
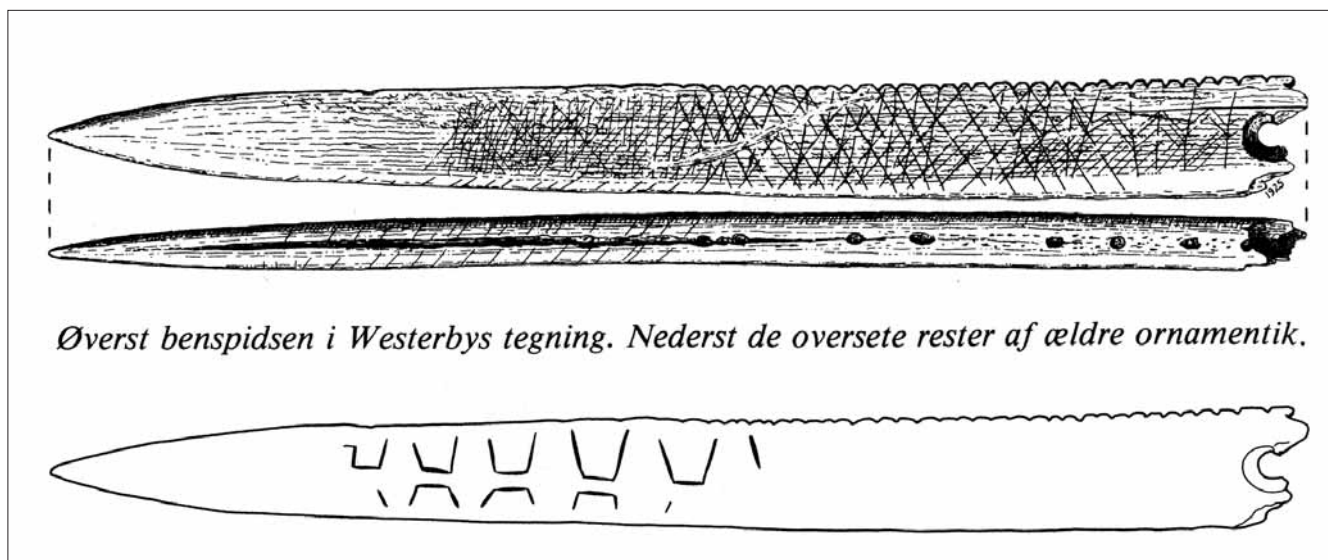


Fig. 3. Skovens byttedyr på Sjælland – kronhjort, rådyr og vildsvin. Kim Aaris-Sørensen: Danmarks forhistoriske dyreverden, Gyldendal 1998, s. 166



Øverst benspidsen i Westerby's tegning. Nederst de oversete rester af ældre ornamentik.

Fig. 4. Spidsen af et sværd fra en sværdfisk som er fundet ved Bloksbjerg. Peter Vang Petersen: Fiskeben. Skalk, 1996, nr. 1, s. 16

I stenalderen var gråsælen almindelig ved de danske kyster. Gråsælen føder sine unger på fast land. I januar og starten af februar, som er gråsælens yngletid, kan vi derfor gætte på at Nivås jægere især var beskæftiget med at jage gråsæl.

Ved udgangen af oktober måned er efterårets indtræk af laks og havørreder forbi. På samme tidspunkt er de ål der ikke vil overvintre i fjordbundens mudder, begyndt deres lange rejse til Sargassohavet. Torsk og skrubber har endvidere forladt fjorden til fordel for det dybe vand i Øresund. I månederne november og december, som er et tidsrum der ligger efter fiskeriet, men før jagten på gråsæl, kan man derfor tænke sig at det specielt er skovens dyr der jages.

Laks og ørreder starter deres indgang i de danske åer i maj måned. Det er også først på dette tidspunkt at torsk og skrubber er tilbage i fjorden. For Nivås jægere svarede mulighederne for jagt og fiskeri i marts og april således nøje til de muligheder der lå i månederne november og december.

Alt i alt kan man gætte på at det specielt var i det sene efterår samt i det tidlige forår at Nivås jægere tog ind til baglandets søer.

### Redskaberne ved de to store pladser

I de 100 meter vandkant ved Tvillinggård er de fleste fund gjort inden for de vestligste 15 meter. Ved en besigtigelse umiddelbart efter at pladsen blev fundet, konstaterede Ole Lass Jensen at stedets vandkant ikke indeholdt nogen form for kulturlag. I forlængelse heraf blev det sivfrie område, der har et areal på 27 m<sup>2</sup>, sigtet med en stor håndsigte. Fundene blev 213 redskaber, hvilket svarer til 7,9 redskaber pr. m<sup>2</sup>. Inden for de samme 27 m<sup>2</sup> blev der fundet 3.737 flækker og afslag. Stedets redskabsprocent er således 5,4%.

I de resterende 85 meter af vandkanten var den sivfrie vandkant uregelmæssig og gennemgående smallere. I området med siv blev der fundet omkring 5 redskaber. Det sivfrie område havde et areal på 52 m<sup>2</sup>, og en sigtning af dette gav 188 redskaber, hvilket betyder at der i snit blev fundet 3,6 redskaber pr. m<sup>2</sup>. I samme 52 m<sup>2</sup> blev der fundet 4.081 flækker og afslag, hvilket svarer til en redskabsprocent på 4,4%. Den samlede redskabsprocent for hele vandkanten er 4,9%. Ved Næbbegård 2 er der fundet 70 redskaber samt 1.058 flækker og afslag. Af vandkantens 200 m<sup>2</sup> er det kun 6 m<sup>2</sup> der er sigtet. Red-

skabsprocenten er 6,2%.

### Bopladsen Bloksbjerg

I 1919 fandt Erik Westerby bopladsen "Bloksbjerg", mens han boede i Klampenborg. Bopladsen lå på en stor ø i Ordrupfjorden, der har samme navn som bopladsen. Efter de indledende fund foretog Erik Westerby i årene 1921-1923 en omhyggelig udgravning på et område der ligger imellem Klampenborgvej og Christiansholms Mose.

Ved sin udgravning af "Bloksbjerg" fandt Erik Westerby kulturlag fra den sidste fase af Kongemosekulturen samt hele Ertebøllekulturen. Kulturlaget har en tykkelse på op til 1 meter, mens bopladsens areal er 350 m<sup>2</sup>. Man kan således klart sige at øen har haft en langvarig bosættelse.

Ved sin udgravning af "Bloksbjerg" fandt Erik Westerby knogler fra pigehaj, torsk, skrubbe, sværdfisk, marsvin, spættet sæl, grønlandssæl, gråsæl, sumpskildpadde, pibeand, stikand, fløjsand, pibesvane, sangsvane, havlit, edderfugl, sortstrubet lom, rødstrubet lom, lomvie, skarv, vandrotte, bæver, odder, skovmår, vandrotte, vildkat, ræv, tamhund, ulv, grævling, vildsvin, rådyr og kronhjort. Derudover blev der fundet

tandperler fra urokse og elg, som formodentlig er "importeret" fra Skåne.

Af sværdfisk blev der fundet en godt 30 cm lang yderste spids af sværdet (fig. 4). Sværdet er dekoreret med krydsende systemer af parallelle linjer som danner et rudemønster. Under rudemønstret er der rester af en ældre ornamentik.

De mange forskellige byttedyr samt det faktum at Bloksbjerg lå i en fjord, betyder formodentlig at bopladsen har været en helårsplads.

### En jagtplads kontra en helårsplads

Ved sin udgravning af Bloksbjerg fandt Erik Westerby 1.710 redskaber af flint eller grønsten, 3.373 flækker samt 175.330 afslag. Bloksbjergs redskabsprocent er såle-

des 0,9%. Ved Tvillinggård er den 4,9%. De procentvise fund af skraber og stikler viser andre markante forskelle. Ved Tvillinggård og Bloksbjerg er skraberprocenterne 25,1% henholdsvis 3,3%. De procentvise fund af stikler på de samme to pladser er 1,7% henholdsvis 10,6%.

Tvillinggård og Bloksbjerg er begge benyttet i yngste Kongemoseid samt i hele Ertebølleperioden. De nævnte forskelle i stedernes oldsager afspejler derfor formodentlig karakteristiske forskelle imellem en jagtplads og en helårsplads.

Den høje redskabsprocent ved Tvillinggård må skyldes at jægerne ved Tvillinggård i et vist omfang brugte redskaber der var tildannet i Nivå. Forud for hjemtransporten til Nivå må de dræbte dyr være blevet par-

teret. Ved bopladsen "Sjælsø Lund 3" er der et sjældent fund af en flåkniv der er tildannet af et skinneben fra en kronhjort. Flåkniven betyder formodentlig at kronvildtet blev skindet. I forlængelse heraf er det nærliggende at tænke sig at de mange fund af skraber vidner om at skindene blev skrabet for kød og fedt før de blev fragtet til Nivå.

### Bopladsene ved Nivå

På kortet på fig. 5 angiver nummeret 4 bopladsen Nivågård. Bopladsen, der ligger ved udmundningen af Usserød Å, er delvist udgravet i flere omgange. Bopladsen, der er brugt i yngste Kongemoseid samt i hele Ertebølleperioden, er en boplads der har strakt sig over mindst 100 meter af Nivåfjordens bred.

Bopladsen med nummeret 3 er Nivå

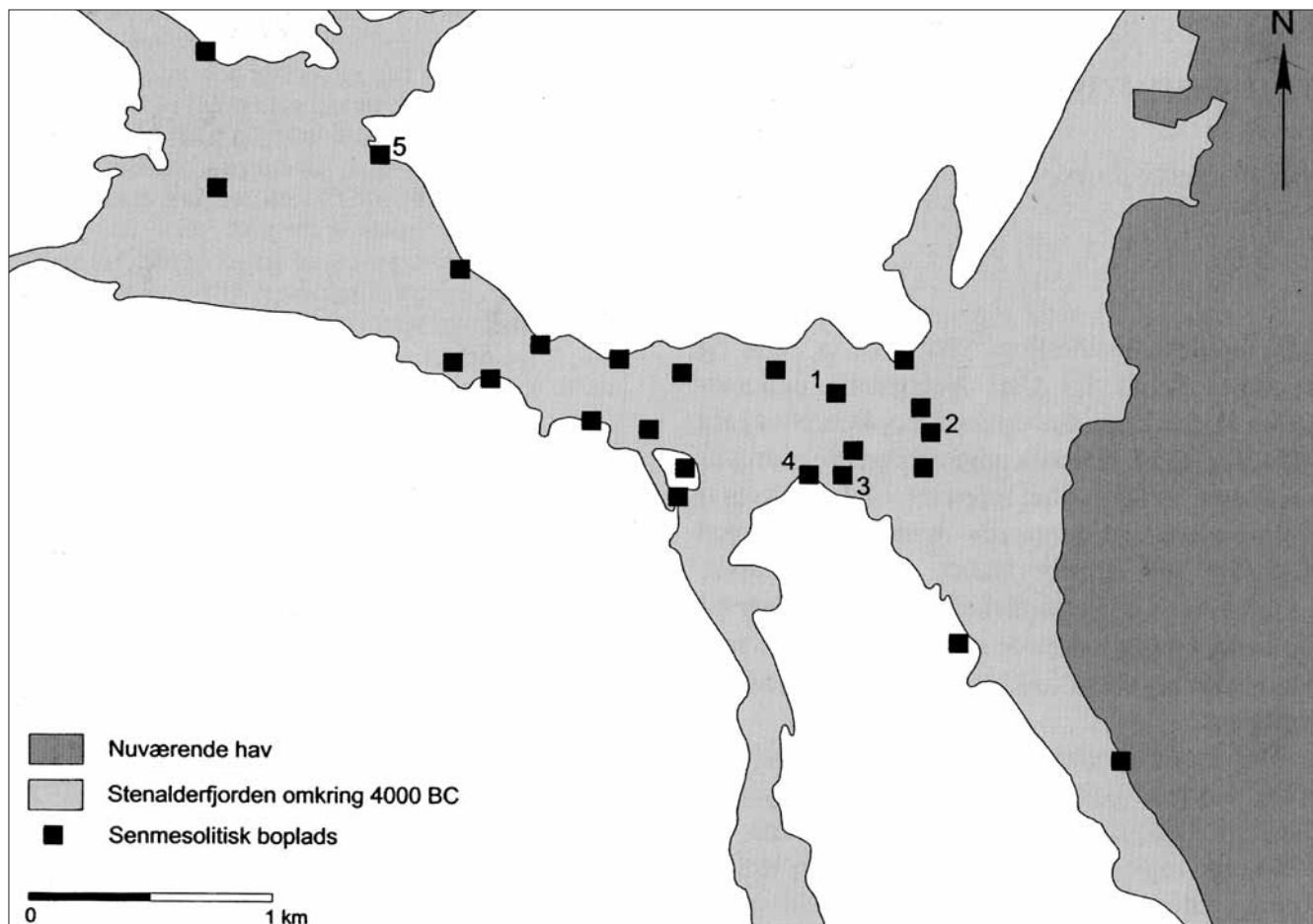


Fig. 5. Kortet viser den maksimale udstrækning af stenalderfjorden ved Nivå i slutningen af Ertebølleid, rekonstrueret på basis af 5-meter-kurven, samt de kendte senmesolitiske bopladser. Lokaltiteter: 1. Åtoften, 2. Gl. Strandvej 4, 3. Nivå 10, 4. Nivågård, 5. Niverød Teglværk. Ole Lass Jensen: Kongemose- og Ertebøllekultur ved den fossile Nivåfjord. Danmarks jægerstenalder – status og perspektiver. Hørsholm Egns Museum, 2001, s. 116



Fig. 6. En rekonstruktion af en hytte fra bopladsen Nivå 10. Hytten har et gulvareal på omkring 8 m<sup>2</sup>. Til hyttens dække er der brugt 23 skind fra kronhjort og rådyr. Rekonstruktion af Historisk Arkæologisk Forsøgscenter i Lejre. Ole Lass Jensen: Stenalderjægerens hytter og grave ved Nivå. Hørsholm Egns Museum, Årbog 2006

10, der har et areal på mindst 600 m<sup>2</sup>. Bopladsen, der lå på en ø tæt på Usserød Å, er i årene 1995-2007 udgravet af Ole Lass Jensen. I tilknytning til bopladsen er der ved Nivå 10 fundet fire hyttetomter (fig. 6) samt 12 grave, hvoraf tre er dobbeltgrave. Den del af bopladsen der er udgravet, er fra yngste Kongemose-tid samt ældste Ertebølle-tid. Et skelet i en af dobbeltgravene er dateret til at være fra mellemste Kongemose-tid. Øen der indeholder Nivå 10, blev således benyttet i et tidsrum der går fra mellemste Kongemose-tid til ældste Ertebølle-tid.

Bopladserne med numrene 1 og 2 er boplads fra mellemste Kongemose-tid. Jagtpladserne for disse bosættelser mangler stadig at blive fundet. En undersøgelse har vist at Åmosen i Vestsjælland havde en stigende vandstand i hele den Atlantiske tid. Hvis vi går ud fra at Sjælsø havde en tilsvarende stigende vandstand, kan man gætte på at der ved Sjælsø findes bopladspletter fra mellemste Kongemose-tid længere ude end 5 meter fra den faste bred.

Overfladefund samt fund fra fire udgravninger viser at de resterende 20 boplads i hvert fald er brugt i Ertebølle-tiden.

Det er meget usandsynligt at bopladserne ved Sjælsø var faste boplads, eller at pladserne blev brugt af andre jægere end dem der boede i Nivå. Det virkelig spændende ved Sjælsøs boplads kan således siges at være at de to store pladser Tvillinggård og Næbbegård 2 beviser at brug af jagtpladser år efter år var et fast indslag i jægerens liv.

## Litteratur

Kjeld Møller Hansen og Steffen Stummann Hansen: *Nivåfjorden – et stenalderlandskab i Nordøstsjælland*. Hørsholm Egns Museum, Årbog 1992.

Peter Hvidtfeldt: *Sjælsø – et jagtterræn i Atlantisk tid*. Arkæologi for alle, 2001, nr. 1.

Peter Hvidtfeldt: *Sørne og de vejløse skove. Fund fra den ældre stenalder i Lyngby-Taarbæk*. Lyngby-Bogen 2008.

Peter Hvidtfeldt: *To brikker til puslespillet med indlandspladserne*. Fund&Fortid, 2009, nr. 4.

Ole Lass Jensen: *En stenalderboplads i Nivåfjorden. Udgravningen af Nivå 10 fra yngre Kongemose- og ældre Ertebøllekultur*. Hørsholm Egns Museum, Årbog 1997.

Ole Lass Jensen: *Kongemose- og Ertebøllekultur ved den fossile Nivåfjord. Danmarks jægerstenalder – status og perspektiver*. Hørsholm Egns Museum, 2001.

Ole Lass Jensen: *De ældste spor. Et historisk portræt af Hørsholm*. Hørsholm Egns Museum, 2005.

Ole Lass Jensen: *Stenalderjægerens hytter og grave ved Nivå*. Hørsholm Egns Museum, Årbog 2006.

Ole Lass Jensen og Pia B. Mørck: *En 8000 år gammel dobbeltgrav fra Nivå*. Hørsholm Egns Museum, Årbog 2013.

Finn Erik Kramer: *En mesolitisk indlandsboplads i Salpetermosen, Nordsjælland – en foreløbig meddelelse*.

*Danmarks jægerstenalder – status og perspektiver*. Hørsholm Egns Museum, 2001.

Peter Vang Petersen: *Fiskeben*. Skalk, 1996, nr. 1.

Nana Noe-Nygaard m.fl.: *Tissø, Lille Åmose og Store Åmoses dræningssystem gennem 18.000 år*. Historisk Samfund for Holbæk Amt og De Kulturhistoriske Museer, Årbog 2003.

Erik Westerby: *Stenalderboplads ved Klampenborg. Nogle bidrag til studiet af den mesolitiske periode*. København, 1927.

Kim Aaris-Sørensen: *Danmarks forhistoriske dyreverden. Om skovefanter, næsehorn, bisoner, mammutter og kæmpehjorte*. Gyldendal, 1998.



Peter Hvidtfeldt  
Kongshvilebakken 36  
2800 Kgs. Lyngby

# ”Furesø-øksern”

## - en meget sjælden øksetype

I Furesø Museers nye udstilling om lokalhistorien er der en særlig montage med såkaldte ”Woaw-genstande” fra oldtiden. Her er udstillet ti genstande. Blandt de ti genstande er det ældste fund fra egnen en Bromme-spids, den skønneste genstand er en meget smuk fiskehale-dolk, og oldsagssamlingens sjældneste genstand er en såkaldt tyndbladet grønstensøkse med udsvajet æg og med en knop på hver af øksens smalsider. Grønstensøksens ”kælenavn” er ”Furesø-øksern”, og øksern er eneste bevarede eksemplar af to kendte økser af denne type fundet i Danmark og begge fra Furesøområdet (fig. 1). Her er udstillet oldsager med x-faktor!

### Øksern

I årsskriftet, 33. årgang 1981, udgivet af Historisk Forening for Værløse Kommune, har arkæologen Klaus Ebbesen skrevet en meget interessant artikel, ”En kobberøkse af grønsten” om øksern og lignende fund. Øksens overflade er forvitret, og den er nu 19 cm lang, mens den er ca. 5,5 cm bred ved æggen. Tykkelsen er 1,7 cm ved nakken.



Fig. 1. Den ene af Furesø-økserne fundet i Værløseområdet

Øksern er fundet i et vådområde og vurderes til at være et offerfund nedlagt i mosen for 5.000 år siden. Fire tilsvarende økser er fundet i Skåne. I Danmark er der fundet omkring ti tyndbladede grønstensøkser med udsvajet æg, men uden knopper. De syv af økserne er fundet på Sjælland, og alle syv nord for Ringsted. Klaus Ebbesen foreslår i sin artikel at økserne er efterligninger af kobberøkser.

### Øksern skifter navn

I Klaus Ebbesens artikel er Værløse-øksern beskrevet som den eneste kendte økse af denne type fundet i Danmark. Overraskelsen var derfor stor da Værløse-foreningen af nabo-foreningen i Farum blev gjort opmærksom på at der var fundet en økse fuldstændig lige til Værløse-øksern i Farum Kommune. Foreningen havde en smuk tegning af øksern udført af Nationalmuseet (fig. 2), men desværre var øksern forsvundet! Da Værløse og Farum Kommuner blev lagt sammen og fik navnet Furesø Kommune, og museerne i området i denne forbindelse blev fusioneret som Furesø Museer,

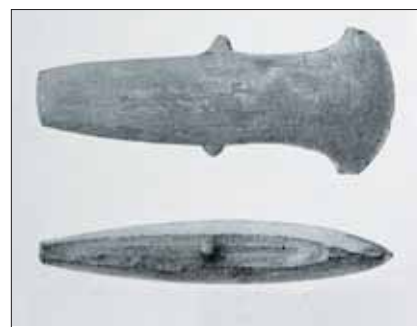


Fig. 2. Den anden af Furesø-økserne fundet i Farumområdet. Tegning: Nationalmuseet

var det naturligt fremover at kalde den sjældne og bevarede grønstensøkse Furesø-øksern.

### Øksern som skulptur og symbol

I 2007 umiddelbart efter kommunesammenlægningen blev der i Farum Kulturhus arrangeret en udstilling med billeder og skulpturer omhandlende forslag til udsmykning af den nye kommune (fig. 3). En af billedhuggerne, Sys Svinding, foreslog at udføre en skulptur inspireret af Furesø-øksern. Sys Svinding's figur af



Fig. 3. Skulptur inspireret af en tyndnakket økse

øksen skulle være 2,20 m høj og udføres i sort granit med en grov overflade kun slebet og poleret ved øksens æg og andre udvalgte steder på øksens overflade. På udstillingen vistes en gipsmodel af skulpturen i målestoksforholdet 1:10 (fig. 4). Sys Svinding ville med denne skulptur skabe et symbol der trækker en linje tilbage i tiden, og som viser en interessant og enestående forbindelse mellem Farum- og Værløseegnen. Desværre blev forslaget ikke ført ud i livet.

### Er der fundet andre tilsvarende økser i Danmark?

Det kunne jo være at der i Danmark

lå andre økser som Furesø-øksen i privatsamlinger eller i en museums-samling? Højest sandsynligt skal man lede på Sjælland. Lad os høre om I er heldige!



Niels Bødker Thomsen  
E-mail: nbc@os.dk

Fig. 4. Forslag til skulptur forestillende Furesø-øksen. Forslaget blev ikke gennemført.



## Formandens klumme

Godt Nytår!

Et ønske jeg sender til alle med interesse for arkæologi, enten de er medlemmer af SDA, eller deltager i aktiviteter gennem de lokale klubber, er ønsket om et rigtigt Godt Nytår. Et andet stort ønske er at vi må få endnu et par hundrede medlemmer i SDA i 2015.

2015 bliver et år hvor SDA's aktiviteter vil være yderst synlige. Alle-rede den 26. april har vi årsmøde. I år vil vi holde det i Faaborg, hvor Peter Thor Andersen, Øhavsmuseet, velvilligt stiller lokaler til rådighed i Faaborg Arrest. I år er foredragsholderen mag.art., ph.d. Lasse Sørensen, der vil fortælle om indførelsen af landbruget i Nordeuropa. Lasses ph.d. omhandler de nyeste teorier om hvordan denne "revolution" skete og hvorfor. Se det fulde program på bagsiden af dette blad.

I år har SDA også 25-års-jubilæum, hvilket vi vil fejre på behørig vis. Selve jubilæumsdagen vil blive holdt i Jelling den 14. juni 2015. Anne Lise Rahbek fra Flintøksen har

været yderst hjælpsom med at skaffe lokaler og forplejning til hele dagen. På grund af den ret lange afstand der kan være til Jelling for nogle deltagere, vil vi først begynde dagen kl. 10,00 med velkomst – nostalgi – udnævnelse af *Årets Arkæolog* og foredraget *Harald Blåtands Jelling – budskab og iscenesættelse* ved seniorforsker Anne Pedersen, Nationalmuseet. Efter frokosten vil Peter Vang Petersen fra Nationalmuseet holde festtalen. Der vil naturligvis også blive tid til spørgsmål fra deltagerne. Også programmet for denne dag findes på bagsiden af dette blad.

Vi arbejder også på udgivelse af et temanummer af *Fund&Fortid* i anledning af 25-års-jubilæet. Det er planlagt at udgivelsen bliver en bog med titlen: *Krig, vold og fejder i fortiden*. Ti af vores dygtigste forskere på disse områder er forfattere til artiklerne i bogen. For deres store indsats vil jeg gerne her sige tak.

Et hjertesuk! Penge er ikke alt, men de er rare at have. Uden kontingent

til SDA kan vi ikke levere et yderst læseværdigt blad hvert kvartal, så jeg vil bede dem der ikke har set girokortet i decembernummeret, om lige at kigge efter nok en gang; ellers findes alle betalingsoplysninger også i *Fund&Fortid* samt på SDA's hjemmeside: <http://www.arkæologi-sda.dk/indmeldelse-i-sda>

På vores hjemmeside er der "liv" takket være Freddy Arntsen, som yder en stor indsats med opdateringer af denne. Facebook er der også styr på, med Jørgen Holm og Benny Staal som administratorer. Vi håber at medlemmer af SDA og andre arkæologiinteresserede vil benytte sig af disse gratis tilbud, og måske får nogle ikke-medlemmer lyst til at støtte den gode sag som SDA repræsenterer, via et medlemskab.

Hilsen fra formanden



Jan Andersen

# Dejlig Danefædag på Nationalmuseet



Det blev en dejlig dag for ca. 130 fremmødte detektorførere på Nationalmuseet den 30. januar 2015. Så mange detektorførere har nok aldrig før været samlet på et så lille område – uden detektorer, vel at mærke.

På Nationalmuseets nye særudstilling kan man se nogle af de vigtigste og flotteste danefæfund fra 2014, udvalgt af Danefæsekretariatet i samarbejde med afdelingerne for oldtid, middelalder, mønter og bevaring.

Allerede ved 10-tiden var de fleste detektorfolk ankommet, og snakken gik ivrigt i Nationalmuseets forhal, hvor morgenkaffe og brød blev serveret. Her fik detektorførerne også mulighed for at hilse på museumsinspektørerne og andre der arbejder med behandlingen af de mange fund, der konstant indløber til Nationalmuseet via lokalmuseerne.



Fig. 1. Fra Danefæsekretariatet. Anni Rovsing Rasmussen (tv.) og Merete Gerting Hansen gør klar til 130 detektorførere



Fig. 2. Snakken går ivrigt i Nationalmuseets forhal

Museumsdirektør Per Kristian Madssen bød velkommen til Danefædagen 2015, og så gik startskuddet til et tæt pakket program som mange detektorførere havde set frem til. Sekretariatschef Mads S. Mikkelsen gjorde det klart hvordan de mange detektorfund skaber travlhed på lokalmuseerne og Nationalmuseet – der er sket en fordobling af fund over de sidste fire år. Derfor har Nationalmuseet etableret *Danefæsekretariatet*, hvor en lille gruppe medarbejdere kontinuerligt behandler fundene. Det var godt at høre om



Fig. 3. Fra Ahlesminde-skatten, Bornholm, nedlagt efter 1075 e.Kr. Biskop Anno (d. 1075) ses på den ene side af den unikke mønt, der kun kendes i dette ene eksemplar. Skatten er fundet af Bent Gregersen og Frank Pelle

dette tiltag, men ting tager tid og koster penge. Her vil Nationalmuseet være lydhør over for forslag til ændringer og ønsker fra amatørarkæologerne, der har lavet en arbejdsgruppe i detektormiljøet, hvor Ib Krause-Kjær er primus motor. Nationalmuseet er meget interesseret i



Fig. 4. Lågkande (1597) af sølv, Rønnebjerg Storgård, Vrejlev nær Hjørring, fundet af Bjarne Jensen. Kanden, der vejer 1.084 gram, er rigt dekoreret med indgraverede dyrefigurer: en hest, en ko, en fugl – endda en kamel og en enhjørning



Fig. 5. Enghjørningen på lågkanden (1597) af sølv, Rønnebjerg Storgård, Vrejlev nær Hjørring



Fig. 6. Bagplade fra remspænde af bronzelegering med motiv i emalje. Pladen er fundet ved Overby i Odsherred af David Barry



Fig. 7. Fibel i Urnes-stil af bronzelegering fundet i Øster Kølsen ved Viborg af John Madsen



Fig. 8. Kvindefigur af sølv med plastisk hoved og flad krop. Forsiden er forgyldt. Fundet ved Revninge på Nordøstfyn af Paul E. Uniacke

amatørernes forslag til forbedringer og ønsker. Det er betryggende for detektorførerne at vide at man på Nationalmuseet er klar over hvilke problemer, store som små, der tales om i miljøet.

Dagen bød på tre gode foredrag. Museumsinspektør Peter Vang Petersen fortalte om fibulaer fra oldtid og tidlig middelalder, og især om dragtspændernes arkæologiske betydning som bebyggelsesindikatorer og deres kulturhistoriske værdi som *troens smykker*, der giver indsigt i forfædrenes religiøse forestillingsverden. Museumsinspektør Helle Horsnæs fortalte om mønter, hvilket altid er en stor fornøjelse for de fleste detektorførere, da det er en stor fundgruppe. Det sidste foredrag, om fundenes behandling, blev holdt af konservator Signe Nygaard. Man skal for eksempel huske ikke at gnubbe jord af fund, men derimod benytte vand. Alle fik en plastikflaske til vand, så man nu med sindsro kan skylle fundene i samme øjeblik de findes. Tilhørerne blev meget kloge på arbejdet med fundene på Nationalmuseet, indtil de ender som udlån på lokalmuseerne, på Nationalmuseets udstillinger eller på magasin.

Detektorførerne blev rost for deres indsats, som belyser vores fortid. Vi er meget heldige i Danmark at have et Nationalmuseum som sætter pris på det arbejde der udføres derude på markerne. Vi hjælper på den måde hinanden.



Freddy Arntsen  
webmaster@fuark.dk

Billederne fra Danefædagen er taget af: Nationalmuseet og Ib Krause-Kjær.



Fig. 9. Udstillingsmontrerne med særstillingen "Danefæ"



Fig. 10. Propfuld foredragssal med forventningsfulde detektorførere



Fig. 11. Stor møntskat fra præstegården i Stege på Møn, formentlig nedgravet i en hørpose under Karl-Gustav-krigene 1657-60 mellem Danmark og Sverige. Mønterne, der er fra 1536-1656, består af 157 dalere og halvdalere. Fundet af Lars Høj



Fig. 12. Fem sammenhægtede guldringe fra ældre germansk jernalder, i alt 260,12 g. Fundet ved Møllegård i Gudme på Østfyn af Trine Steengaard

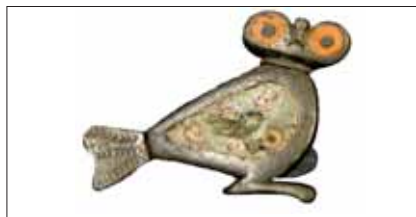


Fig. 13. Romersk fibula der forestiller en ugle, fra 2.-3. årh. e.Kr. Fibulaen er af bronze, indlagt med farvet emalje. Fundet af Kim Lund-Hansen i forbindelse med Bornholms Museums udgravning ved Lauegård på Bornholm



Fig. 14. Torshammer af bronze med fortingning, vikingetid (750-1050 e.Kr.) med indskriften "Dette er en hammer". Fundet ved Købelevgård på Lolland af Torben Christiansen



Fig. 15. Kranium af yngre mand, kulstof-14-dateret til mellem 1880 og 1640 f.Kr., altså i sen stenalder eller ældre bronzalder. Fundet i strandkanten ved Føns på Vestfyn af kajakroeren Werner Petersen

#### SDA'S BESTYRELSE OG SUPPLEANTER



Henrik Jan Andersen, formand  
Lyremosen 1, Moseby, 4871 Horbelev  
Tlf.: 54 44 41 42  
E-mail: hjan755@msn.com



Jette Svane Hansen, næstformand  
Arkæologiklubben Flækken  
2800 Lyngby  
E-mail: jette.svane@gmail.com



Niels B. Thomsen, redaktør Fund&Fortid  
Bjørnsholmvej 44, 3500 Værløse  
Tlf.: 44 48 18 08  
E-mail: nbt@os.dk



Karsten Pedersen, kasserer  
Kronprinsesse Sofies Vej 38 st. th.,  
2000 Frederiksberg – Tlf.: 38 88 48 32  
E-mail: kbp@pedersen.tdcadsl.dk



John Petersen, sekretær  
Hesselbækpark 47, 3520 Farum  
Tlf.: 44 99 46 47  
E-mail: oldmiden@gmail.com



Freddy Arntsen  
Skovhaven 14, 3500 Værløse  
Tlf.: 51 54 99 85  
E-mail: arntsen@skovhaven.dk



David Barry  
Raklev Høje 40, 4400 Kalundborg  
Tlf.: 59 56 56 60  
E-mail: david@barry.dk



Niels Ishøj Christensen  
Gladsaxevej 100, 2. tv., 2860 Søborg  
Tlf.: 39 67 07 12  
E-mail: nielsglad@gmail.com



Jan Frølich, suppleant  
Lille Værløsevej 62, 3500 Værløse  
Tlf.: 44 48 48 51  
E-mail: janfroelich@gmail.com



Jørgen Meleschko, suppleant  
Vejlesøparken 51, 5. tv., 2840 Holte  
E-mail: jorgen@meleschko.dk

#### FUND&FORTID'S REDAKTION



Niels B. Thomsen, redaktør  
Bjørnsholmvej 44, 3500 Værløse  
Tlf.: 44 48 18 08  
E-mail: nbt@os.dk



Peter Hoffmann  
Floradalen 8, 2830 Virum  
Tlf.: 41 59 91 47  
E-mail: hoffmann@phenergy.dk



Benny Staal,  
Gåbensevej 212, 4800 Nykøbing F.  
Tlf.: 51 62 16 94  
E-mail: staal@familie.tdcadsl.dk



John Petersen  
Hesselbækpark 47, 3520 Farum  
Tlf.: 44 99 46 47  
E-mail: oldmiden@gmail.com



Alan Tomlinson  
Sorøparken 4, 2. tv., 4180 Sorø  
Tlf.: 57 83 42 66  
E-mail: alan\_tomlin@hotmail.com



Iben Skibsted Klæsøe  
Fasanvænget 267, 2980 Kokkedal  
Tlf.: 49 14 64 98  
E-mail: ibenskiibsted@hotmail.com



Freddy Arntsen  
Skovhaven 14, 3500 Værløse  
Tlf.: 51 54 99 85  
E-mail: arntsen@skovhaven.dk.



Suzanne Barry, korrektur  
Raklev Høje 40, 4400 Kalundborg  
Tlf.: 59 56 56 60  
E-mail: suzanne@barry.dk



Mogens Højgaard, regional redaktør  
Smedebjergervej 67, 7980 Vils  
Tlf.: 97 76 73 19  
E-mail: moge125@hotmail.dk



Preben Ravnsvad, regional redaktør  
Platanvej 46, 1. th., 8930 Randers NØ  
Tlf.: 86 15 41 07  
E-mail: 52pre@skylinemail.dk



Klaus Thorsen, regional redaktør  
Gamlevældevej 6, 3760 Gudhjem  
Tlf.: 56 49 82 83  
E-mail: guldgrisen@mail.dk



Knud Mølvig Bille, regional redaktør  
Vesterled 21, 6400 Sønderborg  
Tlf.: 74 48 94 59  
E-mail: bille@dyb-net.dk



Jens Kjærgaard, regional redaktør  
Blindebomsvej 33, 5500 Middelfart  
Tlf.: 61 75 49 57  
E-mail: jk@npj.dk

# Indkaldelse til SDA's årsmøde 2015

Søndag den 26. april 2015 kl. 10 på Øhavsmuseet,  
Faaborg Arrest, Torvet 19, 5600 Faaborg

## Program:

- 10.00-10.30 Ankomst, kaffe m/brød og betaling.
- 10.30-12.30 Årsmøde med dagsorden i henhold til vedtægterne.  
Indkomne forslag; mindre justering af valgperioder.  
**Bemærk** at udnævnelse af Årets Arkæolog er flyttet til jubilæet.
- 12.30-13.30 Frokost – indtagelse af den medbragte madpakke.
- 13.30-15.00 Foredrag ved Lasse Sørensen: *Landbrugets indførelse i Nordeuropa*.
- 15.00-16.00 Kaffe – spørgsmål og afrunding.

Forslag der ønskes behandlet på årsmødet, skal fremsendes til foreningens formand senest 4 uger før årsmødet, dvs. senest den 29. marts. Beretning og regnskab vil blive vist på SDA's hjemmeside: [www.arkaeologi-sda.dk](http://www.arkaeologi-sda.dk) fra den 29. marts.

Tilmelding senest den 19. april til: John Petersen, e-mail: [oldmiden@gmail.com](mailto:oldmiden@gmail.com) eller telefon: 44 99 46 47.  
Pris for hele dagen: kr. 125. Drikkevarer kan købes på stedet, men husk madpakken!



T. Sillasens serie af anskuelsestavler med motiver fra den danske oldtid er nogle af de mest kendte og udbredte af de danske anskuelsestavler. De seks billeder i serien udkom i 1925 og blev ledsaget af et teksthæfte om oldtidens historie. Her ses jægerstenalderen og bondestenalderen.



---

# Indbydelse til SDA's 25-års-jubilæum

Søndag den 14. juni 2015 kl. 10 på UCL Jelling, Vejlevej 2, 7300 Jelling  
(det tidl. Jelling Statsseminarium over for kirken)

## Program:

- 10.00-10.30 Ankomst, kaffe m/bolle og betaling.
- 10.30-11.15 Velkomst og det historiske ved formanden.
- 11.15-11.30 Strække ben-pause.
- 11.30-11.45 Udnævnelse af Årets Arkæolog.
- 11.45-12.30 Foredrag ved Anne Pedersen: *Harald Blåtands Jelling – budskab og iscenesættelse*.
- 12.30-13.30 Frokostbuffet. Drikkevarer kan købes.
- 13.30-14.30 Festtale ved Peter Vang Petersen.
- 14.30-16.00 Kaffe m/tærte og mulige spørgsmål/indslag fra deltagerne.

Tilmelding senest onsdag den 3. juni til: John Petersen,  
e-mail: [oldmiden@gmail.com](mailto:oldmiden@gmail.com) eller telefon: 44 99 46 47.  
Pris for hele dagen inkl. forplejning (ekskl. drikkevarer) kr. 175.



Den store Jellingesten. Foto: Roberto Fortuna. Nationalmuseet.